



DIAKONIE ROLNIČKA

výroční zpráva 2021



Milí a vážení přátelé Rolničky, uplynulý rok 2021 jsme prožili, stejně jako všichni ostatní v obavách o zdraví svých blízkých, ať v rodinách, mezi přáteli i v práci. Naší snahou bylo zpomalit a raději zabránit průniku onemocnění COVID-19 mezi nás. Zkušenost předešlého roku nás vedla nepodceňovat neviditelného nepřítel, a přesto začít hledat možnosti pro návrat k normálnímu životu. Nesměle a příležitostně jsme se začali více vídat a organizovat různá společná setkání nad rámec běžného provozu. Bylo těžké přijmout omezení v setkávání, omezit prožívanou spontánní radost, nebo najít sílu pro smysluplné tvoření, být uvolnění a sami sebou. Přesto si myslím, že jsme se dokázali držet naděje v lepší dny a dařilo se nám zachovat provoz ve všech úsecích Rolničky. Zde patří velký dík Vám všem v Rolničce, zaměstnancům, dětem a dospělým klientům, rodinám za obrovské odhodlání tohle vše ustát a najít v životě radostné chvíle. Poděkování patří i všem našim podporovatelům a dárcům, a to hned ve dvou rovinách. První je, že jste nás dokázali podržet i přes tak těžkou dobu a druhá neméně velká věc je, že jsme díky Vám a se společným úsilím dokázali zrekonstruovat prostory ve Světlogorské ulici v Táboře pro naše sociální služby. Pobytová odlehčovací služba a Centrum denních služeb tak získala nové a důstojné prostory pro průběh služeb. Sociálně terapeutické dílny získaly prostory o větší ploše. Dokončení rekonstrukce a zahájení provozu služeb v nových prostorách nám pomohlo získat vhodnou kapacitu pro tak velké město, kterým je Tábor. Takže navzdory potížím, které jsme nesli společně s celou společností, drželi jsme se naděje, že naše práce má smysl a jsme připraveni pokrýt našimi službami město Tábor. Za zmínku stojí, že v současné době zde naše služby využívá již 60 klientů.

Úvodní slovo píše z perspektivy dnešních dní, kdy Ukrajina čelí obrovskému agresivnímu násilí cizího státu. Vzniká tím exodus mnohých lidí ze svých ohrožených či rozbitých domovů. Jsem rád za naše hodnoty, které nám dávají naději a rozumí slovům jako je milosrdenství. Děkuji všem, pro které pomáhat bližním je přirozenou a svobodnou volbou.

Karel Novák

ředitel střediska

„Naděje prostě není optimismus. Není to přesvědčení, že něco dobře dopadne, ale jistota, že má něco smysl – bez ohledu na to, jak to dopadne.“ (Václav Havel)

**Jsme různí, ale patříme k sobě. Každý člověk je jedinečný a zaslouhuje respekt.**

Rolnička je tu proto, aby každý mohl s potřebnou pomocí dosáhnout osobního maxima a prožil celý život v sepětí s rodinou, přáteli a známými tam, kde se cítí doma.

Rolnička je křesťanské centrum poskytující na Táborsku sociální, vzdělávací, terapeutické, pracovní a rehabilitační služby dětem a dospělým lidem s různými typy zdravotního postižení.

Potřebujeme k tomu Vaši podporu.**kdo
jsme**

Rolnička je jedním ze středisek Diakonie Českobratrské církve evangelické a nabízí zejména sociální služby dětem a dospělým lidem s mentálním a kombinovaným postižením. Registrovaná je u Ministerstva kultury ČR 9-293/2003-15222 ze dne 24. 9. 2003 jako církevní právnická osoba, IČ 47268701.

Rolnička vznikla v roce 1994 jako denní centrum pro 12 dětí s mentálním a kombinovaným postižením ze Soběslavi a blízkého okolí. Tak jak dospívali naši klienti a zvyšoval se jejich počet, rostla v reakci na aktuální potřeby klientů i nabídka služeb. V roce 2021 využívalo našich služeb 140 dětských i dospělých klientů. Od září 2013 je otevřena pobočka v Táboře. Přehled poskytovaných sociálních služeb a ostatních činností střediska včetně roku jejich registrace či vzniku najdete v následující kapitole této zprávy.

Při své činnosti úzce spolupracujeme s Mateřskou školou, základní školou speciální a praktickou školou Diakonie ČCE Rolnička Soběslav, které se střediskem sdílí stejné prostory. Klienti tak mají nejen potřebnou podporu v rámci sociálních služeb, ale zároveň si v Rolničce mohou splnit povinnou školní docházku či rozšířit svou kvalifikaci v praktické škole.

K 31.12.2021 pracovalo ve středisku 163 zaměstnanců - 104,36 přepočtených pracovních úvazků. V přímé péči pracovalo 71 zaměstnanců - 56 přepočtených úvazků. Z celkového počtu zaměstnanců bylo 107 se zdravotním postižením.

poskytujeme**Soběslav**

sociální služby: rok registrace soc. služby/vzniku
centrum denních služeb pro děti a mladistvé 2007
centrum denních služeb pro dospělé 2007
chráněné bydlení 2007
osobní asistence 2010
sociálně terapeutická dílna 2012
odlehčovací služba terénní a ambulantní 2020

další činnosti:

chráněná dílna, chráněné pracoviště 1996
Čajovna – kavárna Rolnička 2005 - 2020
dobrovolnické centrum 2008

Tábor

sociální služby:
sociálně terapeutická dílna 2013
chráněné bydlení 2013
osobní asistence 2013
centrum denních služeb pro dospělé 2014
odlehčovací služba 2018

další činnosti:

Obchody dobré vůle 2015

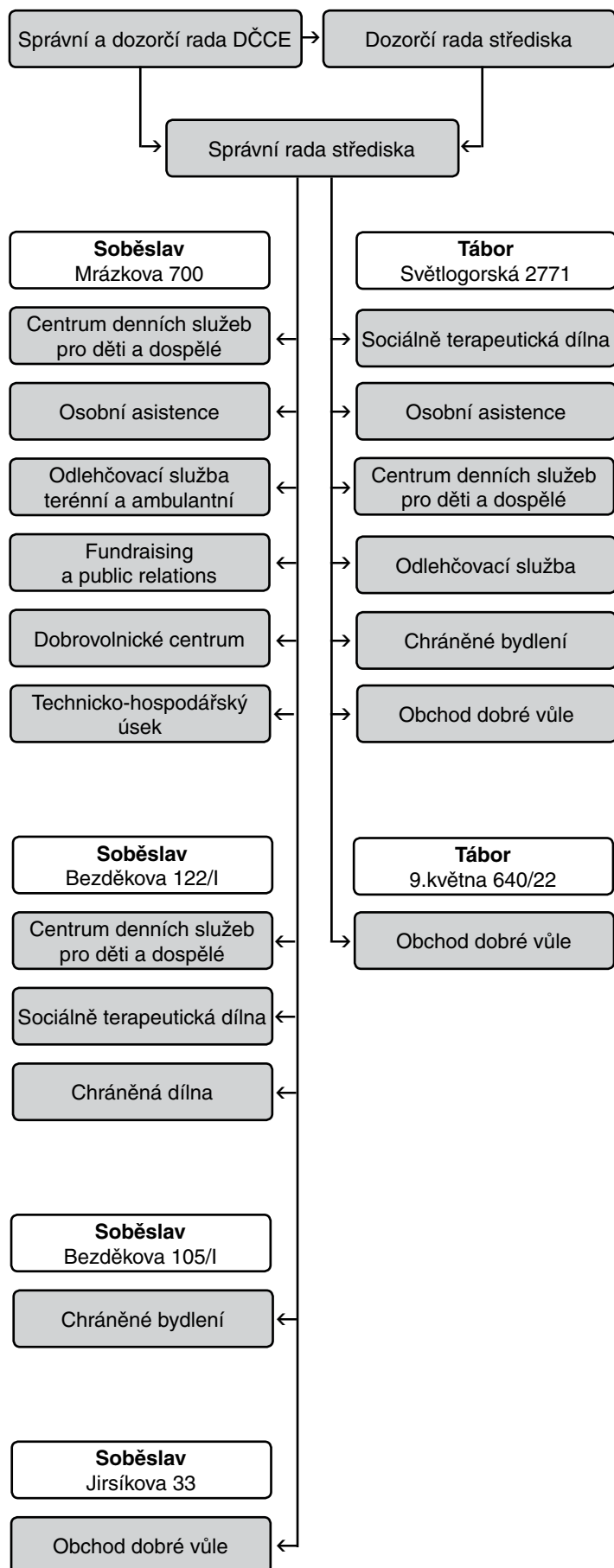
Doplňkové služby: doprava mikrobusem 1995

Dozorčí rada je kontrolním orgánem, dohlíží na činnosti správní rady a střediska. V roce 2021 pracovala dozorčí rada v tomto složení: Ing. Jaromír Matoušek, Mgr. Richard Dračka, Klára Csirková, Jitka Knotková, Jan Růžička.

Správní rada je statutárním orgánem složeným z ředitele a čtyř vedoucích pracovníků střediska. Správní rada je zodpovědná za zabezpečení veškeré činnosti střediska a v roce 2021 pracovala v tomto složení: Mgr. Karel Novák, Mgr. Kamila Viktorová, Bc. Jiřina Svobodová, Ivan Mrkvica a Marcela Vejdová.

kontakty

Recepce Soběslav	info@rolnicka.cz	381 522 054 739 570 420
Recepce Tábor	recepce.tabor@rolnicka.cz	734 239 533
Ředitel střediska	Mgr. Karel Novák reditel@rolnicka.cz	606 447 689
Ředitelka škol	Mgr. Kamila Viktorová skola@rolnicka.cz	739 633 993
Ekonomka	Marcela Vejdová ekonom@rolnicka.cz	734 358 574
Fundraising a PR	Ludmila Pokorná DiS. fundraising@rolnicka.cz	733 127 041
Sociální pracovník metodik	metodik@rolnicka.cz	731 128 221
Dispečer dopravy	Radek Míka dispecer@rolnicka.cz	777 833 417
Osobní asistence	Bc. Lucie Tourková osa@rolnicka.cz	605 831 707
Centrum denních služeb pro děti a dospělé	Mgr. Martina Šimonová cds.bezdekova@rolnicka.cz	734 760 621
Sociálně terapeutická dílna	Mgr. Štěpánka Pavlíčková std@rolnicka.cz	734 265 166
Odlehčovací služba	Bc. Tereza Pazourková odlehcovaci@rolnicka.cz	730 591 785
Odlehčovací služba terénní a ambulantní	Bc. Lenka Maňhová os-team@rolnicka.cz	737 678 436
Chráněné bydlení	Bc. Jiřina Svobodová bydleni@rolnicka.cz	731 516 404
Dobrovolnické centrum	Renata Štaubrová dobrovolnik@rolnicka.cz	777 327 382
Chráněná dílna	Ivan Mrkvica dilna@rolnicka.cz	381 522 482 733 127 040 735 166 463
Prodej		
Obchod dobré vůle	Petra Horká obchod@rolnicka.cz	734 646 046



Přicházející a odcházející vlny epidemie Covid 19 se pro každého z nás staly realitou, se kterou jsme se museli naučit žít. Pro Rolničku už v roce 2021 koronavirus neznamenal významné omezení provozu, jen jsme se naučili dodržovat stanovená pravidla a pravidelně se testovat. Služby Rolničky byly v provozu ale celý rok.

Přeci jen naši obvyklou činnost koronavirus nějak zasáhl. Ano v roce 2021 jsme nemohli uspořádat některé z našich tradičních akcí pro veřejnost.

Jednou z nich byl i hudební festival Dobrovol, jehož cílem je získat finanční prostředky na chod dobrovolnického centra, především pak na uspořádání letního tábora pro děti i dospělé s mentálním a kombinovaným postižením. Tábor ale nakonec byl a poslali nás na něj všichni, kdo se zúčastnili prodejní kampaně Dobrovol, při níž mohli přispět koupí dobrotričky, dobroponožek nebo virtuální vstupenky na Dobrovol.

Konání Dobroběhu nám naopak v roce 2021 vyšlo a i když byla účast na něm ovlivněna obavou z Covid 19 a poprvé od prvního ročníku i trochu nevlídným počasím, i tak se ho zúčastnilo 316 dětí i dospělých. Díky nim jsme na provoz našeho dobrovolnického centra získali více jak 100 tisíc Kč.

Bezesporu největší událostí roku 2021 bylo ale otevření nově zrekonstruovaných prostor pro naše sociální služby v Táboře. Po více jak 16 měsících plánování, stavebních prací, shánění finančních prostředků, uklízení a vybavování začalo nové prostory o rozloze přesahující 400 m² využívat Centrum denních služeb a Odlehčovací služba. Díky rekonstrukci nových prostor můžeme naše sociální služby nabídnout dalším 30 mladým lidem s mentálním a kombinovaným postižením, kteří v průběhu 5 let opustí naší praktickou školu. Bez podpory mnoha dárců bychom to nedokázali.

Máme radost, že Rolnička i v této neklidné době prospívá a roste a neztrácí přízeň ani svých klientů ani příznivců a dárců. Budeme dělat vše proto, aby tomu tak bylo i v roce 2022.





Poslání

Centrum denních služeb Diakonie ČCE - středisko Rolnička v Soběslavi a v Táboře nabízí pomoc a podporu dětem, mladým a dospělým lidem s mentálním a kombinovaným postižením během pracovních dnů. Poskytuje ji takovým způsobem, aby mohli rozvíjet nebo zachovat soběstačnost a samostatnost ve všech oblastech života získáváním potřebných zkušeností a dovedností nebo zvládnutím každodenních činností. Služba tak podporuje aktivní život lidí s mentálním postižením a předchází rizikům sociálního vyloučení z běžné společnosti.

O službě

CDS nabízí své služby v Táboře a v Soběslavi a je rozděleno do dvou úseků. Úsek pro děti a mladistvé a úsek pro dospělé.

Úsek pro děti a mladistvé

V rámci centra nabízíme našim klientům možnost využívat aktivizace, které jsou zaměřeny zejména na rozvoj psychosociálních, motorických a komunikačních dovedností. Individuální a skupinové aktivizace probíhají během dne a mohou je navštěvovat i děti a žáci škol, kdy na ně odcházejí z vyučování nebo družiny.

V roce 2021 využívalo tuto službu 43 klientů.

Individuální a skupinové aktivizace

Pohybová aktivizace – nabízí individuální i skupinové zdravotní a kondiční cvičení, masáže, tejpování a pobyt ve vířivé vaně.

Výtvarná aktivizace – arteterapie má význam terapeutický, uvolňující i stimulující. Vede k radostnému emocionálnímu prožívání, k udržení pozornosti, rozvíjí představivost a jemnou motoriku.

Řečová aktivizace – zaměřuje se na nácvik správné výslovnosti, rozvoj komunikačních dovedností či alternativních způsobů komunikace u klientů s narušenou schopností komunikace.

Aktivizace integrovaná boccia – „boča“ je hra podobná petangu. Je určena pro handicapované hráče.

Dramatická aktivizace – dramatická výchova je učení zkušeností, kdy klient poznává různé formy sociálních vztahů.

Úsek pro dospělé

Celodenní program je zaměřen na aktivizační činnosti, například na nácvik sebeobsluhy, výtvarné činnosti, nakupování, cvičení, procházky apod. V odpoledních hodinách je program spíše oddechovější, hrajeme společenské hry, zpíváme, děláme relaxační dýchánky na různá témata nebo jen tak odpočíváme. V CDS mohou klienti využívat pohybové aktivizace, a to individuální cvičení nebo masáže. Každou středu probíhá setkání s farářem soběslavského Farního sboru ČCE, který nás prostřednictvím biblických příběhů a písní seznamuje se základy křesťanství. Dále v rámci centra také nabízíme našim klientům možnost využívat aktivizace. V nabídce máme pohybovou, hudební, výtvarnou aktivizaci a Boccii.

V roce 2021 tuto službu využívalo 28 uživatelů v Soběslavi a 56 uživatelů v Táboře.

Cílová skupina

Děti a mladiství se středním, těžkým a hlubokým mentálním a kombinovaným postižením ve věku od 3 do 26 let, kteří plní povinnou školní docházku, navštěvují mateřskou školu nebo praktickou školu speciální školy.

Dospělí lidé s mentálním nebo kombinovaným postižením ve věku od 18 do 64 let.

Hlavní události roku 2021

V roce 2021 proběhlo stěhování do nových prostor ve Světlogorské ulici v Táboře, které zlepšilo kvalitu poskytované služby. Nově vznikla relaxační místnost, která nám dala možnost rozšířit CDS nejen o další aktivity, ale i o nové klienty. V souvislosti s přestěhováním došlo také k oddělení odlehčovací služby od centra denních služeb.

Ani v Soběslavi nezůstali pozadu a podařilo se vytvořit novou relaxační zónu pro klienty. Tento prostor je využíván nejenom pro odpočinek, ale také k různým pohybovým nebo relaxačním aktivitám.

V tomto roce jsme se postupně začali opět vracet k činnostem, které jsme museli z důvodů Covid 19 omezit. Opět navštěvujeme různé výstavy, kino, knihovnu, kavárny a měli jsme možnost jet na výlov rybníka.

Nově jsme zařadili do programu dne novou aktivitu tzv. zážitkové čtení, které jsme prezentovali i na diakonickém setkání a umístili jsme se na 3. místě.

A konec roku jsme si zpestřili Živým Betlémem. Asistenti společně s klienty secvičili scénku Cesta do Betléma a narození Ježíška. Tuto hru bychom chtěli zachovat jako naši novou tradici.

Plán do roku 2022

I nadále je naší prioritou pracovat s klienty individuálně, rozvíjet aktivity pro klienty s těžším postižením a hledat způsoby, jak je lépe zapojit do běžných denních činností.

V tomto roce bychom se chtěli také zaměřit na úpravu venkovních prostor a vytvořit zde příjemné místo odpočinek i zábavu. V plánu máme i vybudování vyvýšených záhonů pro pěstování různých plodin.





Poslání

„Je jen na nás, chceme-li zůstat v základním táboře nebo raději dojít až na vrchol.“

Posláním našeho chráněného bydlení je umožnit dospělým lidem s mentálním nebo kombinovaným postižením z celé České republiky žít běžný život v obvyklé bytové zástavbě v Soběslavi a Táboře.

Chceme je provázet životem tak, aby jej mohli prožít důstojně podle svých potřeb, přání a možností s maximální podporou v jejich samostatnosti, nezávislosti a individuálním rozvoji. Chráněné bydlení se tak může stát domovem s pocitem bezpečí a soukromí.

O službě

Sociální služba se snaží motivovat obyvatele k maximální samostatnosti, k samostatnému rozhodování a k uvědomování si zodpovědnosti za svůj vlastní život. Poskytujeme pomoc a podporu v oblastech, které jsou pro uživatele obtížné a vlastními silami nevladatelné.

Cílová skupina

Dospělí lidé s mentálním a kombinovaným postižením, kteří mohou a chtějí s potřebnou mírou podpory žít samostatně a nést zodpovědnost za svůj život. V roce 2021 využívalo našich služeb 21 klientů, z toho 10 žen a 11 mužů.

Hlavní události roku 2021

V roce 2021 jsme se zaměřili na sexuální výchovu našich klientů. Náš asistent se zapojil do dvouletého výcviku „Sexuální poradce pro klienty se specifickými potřebami“, aby mohl v Rolničce být využíván jako odborník na toto téma.

Snažili jsme se poznávat naše blízké okolí, chodili jsme na procházky, navštěvovali jsme pamětihodnosti, sbírali houby, lesní plody a byliny. Vyráběli jsme domácí zavařeniny, kompoty a sirupy.

Chodili jsme plavat, jezdili na kole a koloběžkách, zapojili jsme se do sjíždění Lužnice, víkendů na Vávrovce, grilovali jsme.

Konečně se zase všichni klienti mohli zapojit do tanečních kurzů a moc jim to šlo a slušelo.

V Táboře jsme společně s klienty, kteří nemají možnost jet k rodině, oslavili Štědrý den, Silvestra a Nový rok.

Plán do roku 2022

V tomto roce se chceme zaměřit na kvalitu samostatnosti klientů – zkvalitnit péči o sebe a své prostředí a zlepšit stravovací návyky.

Uspořádáme setkání rodin a opatrovníků našich klientů a také sérii prožitkových setkání pro klienty na téma prosazování svých názorů na svých právech.

Chystáme výstavu obrazů klientů a jejich prezentaci na veřejnosti.

Připravíme sousedské dny, abychom pomohli našim klientům i našim sousedům se více poznat.

Budeme nadále zkrášlovat naše byty – využití barev, květin, výzdoby.

V rámci Zelené Rolničky jsme rozjeli s klienty projekt „Záchrana rostlin“, kdy se snažíme zachránit pokojové květiny, které nikdo nechce.



Poslání

Sociálně terapeutická dílna podporuje dospělé lidi se zdravotním postižením v rozvoji pracovních a sociálních dovedností tak, aby mohli zvýšit své šance při uplatnění na trhu práce a zařadit se do běžného života. Zaměřujeme se na individuální přístup, kterým motivujeme, podporujeme a rozvíjíme jejich samostatnost.



O službě

Sociálně terapeutická dílna je realizována ve dvou dílnách, v centru Soběslavi v ulici Bezděkova a v Táboře na sídlišti nad Lužnicí ve Světlogorské ulici. STD nabízí lidem s mentálním a kombinovaným postižením možnost rozvíjet své manuální i sociální dovednosti. STD je pro mnohé naše klienty mezistupněm mezi praktickou školou a nástupem do zaměstnání, protože nabízí uživatelům služby možnost ověřit si, zda jsou schopni zvládnout nároky zaměstnavatele na chráněném či otevřeném trhu práce, či zda se budou lépe cítit v prostředí sociálních služeb.

Praktický výcvik je zaměřen na práci se dřevem, textilem, ale i na práci na zahradě, třídění odpadů, balení a expedici výrobků či práci s počítačem. Rukodělné výrobky STD lze zakoupit v našem Obchodu dobré vůle.

Cílová skupina

Dospělí lidé s mentálním nebo kombinovaným postižením ve věku od 18 do 64 let. Sociálně terapeutické dílny v roce 2021 využívalo 60 klientů.

Hlavní události roku 2021

V Táboře se nám podařilo přestěhovat do nových prostor. Nyní zde máme k dispozici 3 místnosti, v jedné se zaměřujeme na práci se dřevem, ve druhé na práci s textilem a největší místnost je určena pro ostatní činnosti. Začali jsme pořádat workshopy pro děti na veřejných akcích, které jsou u klientů velice oblíbené a pomáhají jim v začlenění do společnosti a v nábídku pracovních dovedností.

Plán do roku 2022

Rádi bychom dovybavili nové dílny v Táboře, abychom umožnili klientům nábídku nových činností a rozvoj jejich schopností a dovedností. Také bychom rádi navázali spolupráci s firmou, která zprostředkovává práci doma – kompletace Lega a zkusili zaučit v této činnosti klienty. V neposlední řadě chceme začít pořádat kulturní akce pro ostatní klienty a pracovníky Rolničky – promítání filmů a divadelních představení (především odborných, vzdělávacích, tematicky přírodních).



Poslání

Posláním služby je pomoc a podpora rodinám pečujícím o dospívající a dospělé lidi s mentálním či kombinovaným postižením. Službou chceme odlehčit rodině a blízkým pečujícím tak, aby si mohli odpočinout, nabrat nové síly, nebo se věnovali vlastním zájmům a povinnostem. V průběhu služby usilujeme o to, aby ti, o něž je pečováno, trávili svůj čas smysluplně s přihlédnutím k jejich individuálním schopnostem.

O službě

Odlehčovací služba sídlí v Táboře na Sídlišti nad Lužnicí. Poskytujeme 8 lůžek, 4 lůžka nepřetržitě, 4 lůžka min. 26 týdnů v roce dle zájmu pečujících. K dispozici máme byt s kuchyní, bezbariérovou koupelnu a dvěma pokoji a nově zrekonstruované prostory se společenskou místností, koupelnu a dvěma pokoji a kuchyňským koutem. Převážná část dne je věnována úkonům péče, klientům je poskytnuta podpora při podávání stravy, při úkonech hygieny a při péči o svou vlastní osobu. Někteří klienti využívají podpory při běžné péči o domácnost, nacvičují úkony sebeobsluhy a podporujeme jejich samostatnost, zapojení do běžného způsobu života. K činností odlehčovací služby patří i různé druhy aktivizací a každou středu pravidelné setkávání s panem farářem a kytarou. Klienti využívají rádi naší nové zahrady, kde grilují nebo odpočívají.

Cílová skupina

Služba je určena pro osoby od 15 do 50 let s mentálním a kombinovaným postižením, kteří mají sníženou soběstačnost a jejichž situace vyžaduje pomoc jiné osoby.

Hlavní události roku 2021

V tomto roce se naše služba přestěhovala do nově zrekonstruovaných prostor. Došlo tak ke zkvalitnění poskytování služby. Provoz byl částečně ovlivněn epidemiologickou situací v důsledku covid – 19, pokud to situace umožňovala, snažili jsme se klienty zapojit do běžného způsobu života, navštěvovali jsme kino, koncerty, kavárny, plavecký stadion, solnou komoru, muzea.

V roce 2021 službu využívalo 16 klientů, z toho 6 vozíčkářů. Manipulaci s klienty velmi usnadnil stropní zvedací systém.

Do provozu jsme zavedli systém Equip – elektronickou evidenci pro sociální služby.

Plán do roku 2022

Maximálně chceme zapojit rodiny klientů do individuálního plánování zaměřeného na člověka, tzv. MAPA, chceme hledat cesty, jak nejlépe zapojit naše klienty do běžného způsobu života.

Chceme se pravidelně potkávat s rodinami klientů při neformálních setkáních, pravidelně se věnovat pohybovým aktivitám, rozvíjet vzdělávací plán zaměstnanců odlehčovací služby, chceme se zaměřit na tematické víkendy a těšíme se, že vytvoříme útulný koutek na naší nové zahradě.



Poslání

Posláním služby je pomoc a podpora pečujícím osobám, kterým chceme umožnit odlehčení i mimo provozní dobu ostatních sociálních služeb v naší organizaci. Služba je určena pečujícím osobám a jejich rodinám, kteří se starají o děti a dospělé s mentálním a kombinovaným postižením. Odlehčovací služba probíhá v jejich přirozeném prostředí (terénní služba) nebo v prostředí organizace (ambulantní služba). V průběhu služby usilujeme o to, aby ti, o něž je pečováno, trávili svůj čas smysluplně s přihlédnutím k jejich individuálním schopnostem.

O službě

Hlavním cílem je odlehčit osobám pečujícím o své blízké s postižením a zároveň poskytnout adekvátní péči a podporu klientům během služby. Věnujeme se aktivizačním činnostem, relaxaci, snažíme se upevňovat získané dovednosti a schopnosti a podporovat klienty v soběstačnosti. Důležitou součástí služby je i dopomoc nebo úplná pomoc při zvládání péče o svojí osobu. Terénní služba probíhá v domácnostech klientů, kam za nimi dojíždějí proškolení asistenti. Díky tomu můžeme poznávat chování a zájmy klientů v jejich přirozeném prostředí. Po dobu financování služby z prostředků ESF – OP Zaměstnanost může být služba poskytována pouze na území MAS Lužnice.

Ambulantní služba probíhá v bezbariérové budově Rolničky v Soběslavi. K dispozici je denní místnost, kuchyně s jídelnou, tělocvična, sociální zařízení a zahrada s dětským hřištěm.

Cílová skupina

Cílovou skupinou jsou pečující osoby a osoby s mentálním a kombinovaným postižením od 3 do 50 let. Kapacita odlehčovací služby ambulantní je 5 klientů. Okamžitá kapacita terénní odlehčovací služby jsou 4 klienti. V roce 2021 využívalo tuto službu celkem 24 klientů.

Hlavní události roku 2021

V tomto roce jsme díky podpoře z evropského programu IROP zakoupili služební automobil pro naše terénní pracovníky. Díky tomu se nám velmi ulehčil přesun mezi rodinami a naše práce se stala efektivnější. I v roce 2021 nás stejně jako v loňském roce velmi ovlivnila pandemie Covid-19, která zasáhla nejen do chodu a fungování této služby, ale celkově měla dopad na nás všechny v pracovním i soukromém životě.

Plán do roku 2022

Naším hlavním cílem v roce 2022 je nadále poskytovat kvalitní sociální službu. V roce 2022 bude ukončena realizace projektu financovaného z prostředků ESF, díky kterému jsme službu začali poskytovat. Tuto službu bychom rádi od roku 2023 provozovali v rámci základní sítě sociálních služeb Jihočeského kraje.

Provoz odlehčovací služby ambulantní a terénní je v letech 2020 - 2022 hrazen z prostředků Evropského sociálního fondu z Operačního programu Zaměstnanost v rámci podpořeného projektu „Podpora rodin pečujících o děti a dospělé s postižením“ (reg. č.: CZ.03.265/0.0/0.0/16_047/0015706).



Evropská unie
Evropský sociální fond
Operační program Zaměstnanost





Poslání

Posláním služby je poskytování podpory v době školního vyučování dětem a žákům, kteří navštěvují MŠ, ZŠ speciální a praktickou školu Diakonie ČCE Rolnička, a kteří mají v důsledku svého postižení zvýšenou potřebu zajištění sebeobslužných a doprovodných činností.

Osobní asistence umožňuje dětem a žákům s těžkým zdravotním postižením účastnit se plnohodnotným způsobem školního vyučování a ostatních aktivit, které škola nabízí.

O službě

Cílem služby je poskytování podpory našim žákům. Asistence je zajišťována během vyučování a dopravy střediskovým mikrobusem. Osobní asistenti pomáhají žákům účastnit se plnohodnotným způsobem školního vyučování i ostatních aktivit, které škola pořádá, jedná se zejména o ozdravné pobyty, výlety, návštěvy divadla, knihovny.

Cílová skupina

Děti a žáci navštěvující MŠ, ZŠ speciální a praktickou školu Diakonie ČCE Rolnička a uživatelé sociálních služeb střediska Diakonie ČCE Rolnička se středním, těžkým a hlubokým mentálním a kombinovaným postižením od 3 – do 35 let. V roce 2021 naši službu využívalo 38 klientů.

Hlavní události roku 2021

I v této službě náš tým skvěle zvládl situaci spojenou s pandemickou situací. Naši osobní asistenti se podíleli na návštěvách žáků v době zavření škol.

Plán do roku 2022

Chceme nadále poskytovat službu osobní asistence tak, aby vyhovovala potřebám našich klientů. Zaměříme se na mapování a vyhledávání příležitostí doprovázení klientů osobními asistenty do školy a budeme zkvalitňovat péči o naše klienty s autismem.



fakultativní služby



Doprava – služba dopravy není sociální službou, přesto jsme přesvědčeni o tom, že se jedná o službu nezbytně nutnou. Zajišťuje dostupnost služeb i pro klienty, kteří by se jinak do střediska nedostali.

V roce 2021 vlastnila Rolnička čtyři mikrobusey, které na sedmi trasách najezdily více než 900 km denně při rozvozu dětských i dospělých klientů.



O chráněné dílně

Chráněná dílna vznikla v Rolničce v roce 1996 z potřeby poskytnout dospělým lidem s mentálním a kombinovaným postižením pracovní uplatnění s ohledem na jejich možnosti, schopnosti a potřeby. Máme při tom na paměti, že práce má pro lidi s postižením nejen praktický, ale také nezastupitelný socializační a rehabilitační význam. S účinností od 1. ledna 2012 dle zákona č. 435/2004 Sb., o zaměstnanosti není pojem chráněné dílny už legislativně ukotven. Byl nahrazen novým pojmem „chráněné pracovní místo“. V praxi to znamená, že máme vymezená jednotlivá chráněná pracovní místa pro různé druhy práce (administrativa, pracovník v sociálních službách, dělník, mistr apod.). Na těchto místech jsou pak zaměstnání lidé s různým typem zdravotního postižení.

Cílová skupina

Přes všechny legislativní změny jsme si ponechali název chráněné dílny jako pojmenování organizačního úseku, kde se zaměřujeme na originální rukodělnou produkci výrobků z keramiky, dřeva a textilu. V naší dílně pracují dospělí lidé převážně s mentálním, ale i jiným zdravotním postižením. Celkem v chráněné dílně pracuje 40 osob.

Hlavní události roku 2021

V roce 2021 se byl kvůli epidemii Covid-19 nejdůležitějším prodejním kanálem eshop <https://www.eshop.rolnicka.cz> Realizovali jsme také individuální zakázky pro různé společnosti. Mezi nejvýznamnější zakázky patří firmy DSV, Biopharm, IMS Prague.

Plán na rok 2022

V příštím roce bychom se rádi soustředili na online prodej zboží prostřednictvím našeho eshopu. Dále chceme s nabídkou zakázkové výroby oslovit již spolupracující ale i nové firmy.

Výrobky
chráněné dílny
Rolničky
nakoupíte na



[eshop.rolnicka.cz](https://www.eshop.rolnicka.cz)



O obchodech dobré vůle

Hlavním cílem našich obchodů je dát práci lidem se zdravotním postižením. K otevření obchodů nás inspirovaly americké „Goodwill stores“.

Jejich princip spočívá v tom, že lidé darují nepotřebné, ale zachovalé a funkční věci, které jsou v obchodech prodávány za výhodné ceny. Zisk je pak určen na financování služeb neziskové organizace, která obchody provozuje.

První a zároveň největší prodejnu jsme otevřeli v červnu 2015 na tábořském Sídlišti nad Lužnicí ve Světlogorské ulici. Kromě drobného zboží zde nabízíme i menší kusy nábytku. V této provozovně najdete i výdejní místo Zásilkovny.

V květnu 2016 jsme otevřeli další pobočku v historickém centru Tábora ve Střelnické ulici. Tento obchod jsme v letošním roce přestěhovali do pasáže Atlantis v ulici 9.května v Táboře. Vedle věcí z druhé ruky nabízíme zákazníkům i úplný sortiment výrobků naší chráněné dílny. Každý měsíc probíhají tématicky zaměřené výstavy, kde pro zákazníky vybíráme speciální kousky z našeho sortimentu.

Třetí pobočka Obchodu dobré vůle byla otevřena v červnu roku 2017 v Soběslavi v Jirsíkové ulici. Zde najdete podobný sortiment zboží jako na Sídlišti nad Lužnicí a zároveň výrobky chráněné dílny.

Do obchodů přijímáme veškeré funkční nepotřebné věci kromě oblečení a obuvi.

V obchodech dobré vůle nabízíme i zapůjčení nádobí na různé společenské akce - svatby, rodinné oslavy.

Všechny naše obchody fungují jako sběrný nástroj na broušení a jako výdejní místo pro objednávku z eshopu chráněné dílny Rolničky.

Naše zboží můžete zakoupit i na několika internetových bazarových portálech (Bazoš, S-Bazar, Flér, Aukro, E-mimi, Trh knih, Sběratel)

Pokračujeme ve spolupráci s Úřadem práce v Táboře. Nabízíme pracovní rehabilitace pro osoby se zdravotním postižením, v rámci kterých připravíme každého jejího účastníka na práci v obchodě. Tato příprava je zakončena řádnou zkouškou.

Hlavní události roku 2021

Provoz našich obchodů byl v roce 2021 několikrát přerušen kvůli epidemii nemoci Covid-19.

V říjnu 2021 se Obchod dobré vůle z ulice Střelnická v Táboře přestěhoval do nových prostor v ulici 9.května 640 do pasáže Atlantis v Táboře. Obchod se otevřel 3.listopadu 2021.

Ke konci roku 2021 bylo v Obchodech dobré vůle zaměstnáno celkem 17 lidí se zdravotním postižením.

Otevírací doba Obchodů dobré vůle

Tábor, Světlogorská 2771

po – pá 8:00 – 17:00, so 8:00 – 12:00

Tábor, 9. května 640

po – pá 8:30 – 17:30, so 8:30 – 12:00

Soběslav, Jirsíková 33

po – pá 8:00 – 17:00, so 8:00 – 11:00



O dobrovolnickém centru

Dobrovolnické centrum Rolničky vyhledává, školí a vede dobrovolníky zejména z řad studentů. Dobrovolníci se stávají prvními kamarády dětí i dospělých klientů Rolničky, kteří díky nim mohou trávit volný čas stejně, jako jejich zdraví vrstevníci. Dobrovolníkem se může stát kdokoli, kdo se na Rolničku obrátí a chce s námi spolupracovat. Většinou jsou to studenti středních a vysokých škol a senioři. Nejvíce spolupracujeme s Gymnáziem v Soběslavi, SOŠ ekologickou a potravinářskou ve Veselí nad Lužnicí a Střední zdravotnickou školou v Táboře.

Partnerskou organizací v přijímání dobrovolníků je I MY o.p.s.

Pomoc dobrovolníků Rolnička a IMY využívají i při zajištění akcí pro veřejnost a beneficích.



Cílová skupina

Dobrovolníci pomáhají dětem a dospělým lidem s mentálním postižením z celého Tábořska. Do dobrovolnických programů se pravidelně během kalendářního roku zapojuje 65 dobrovolníků, kteří podpoří 80 klientů. Někteří klienti a dobrovolníci jsou zapojeni ve více projektech





Dobrovolnické projekty

Kamarád pro volný čas - 30 klientů / 35 dobrovolníků
Sportovní kroužek - 9 dětí / 4 dobrovolníci
Stolní hry kroužek - 8 dětí / 3 dobrovolníci
Klub dobrovolníků - 20 žen v seniorském věku
Otevřená klubovna v Soběslavi a Táboře - 26 klientů / 4 dobrovolníci

Hlavní události roku 2021

Pravidelné dobrovolnické projekty probíhaly dle možností vzhledem k epidemii Covidu-19.

Podařilo se nám připravit tři pobyty pro klienty a dobrovolníky. Sjeli jsme řeku Lužnici na lodích, vydali se na týdenní letní tábor a víkendový pobyt na Vávrovku.

Místo festivalu Dobrovol jsme připravili benefiční prodejní kampaň, abychom získali finanční prostředky na letní dobrovolnický tábor.

Jako poděkování dárcům i dobrovolníkům zapojeným do kampaně jsme uspořádali Dobrodík – mini hudební festival v soběslavském kempu u Lužnice.

Během podzimu jsme zajistili náборы a proškolení nových dobrovolníků do našich projektů, pomáhali s přípravou a realizací charitativní akce Dobroběh a uspořádali taneční pro dospělé lidi s postižením.

Ke konci kalendářního roku jsme se zapojili do akcí pro veřejnost v našem městě. Dobrovolníci pomáhali při Adventu v Soběslavi a Živém betlému.

Zajímavost v roce 2021

I lidé s postižením mají potřebu dělat něco potřebného a být užiteční. Začali jsme zapojovat mladé lidi s postižením do dobrovolnických aktivit, pomáhají na akcích pro veřejnost a kroužcích pro děti.

Plány do roku 2022

Chceme pokračovat v rozšiřování činnosti dobrovolnického centra v Táboře, a zajistit tak dobrovolnické aktivity více klientům.



Mateřská škola, základní škola speciální a praktická škola Diakonie ČCE Rolnička Soběslav

O škole

Speciální školy nabízejí vzdělávání dětem a žákům s mentálním a kombinovaným postižením v mateřské škole, základní škole speciální a v praktické škole. Vzdělávání probíhá ve vzájemné spolupráci se střediskem Diakonie ČCE, které nabízí dětem a žákům sociální služby (pobyt v centru denních služeb, osobní asistenci při vyučování, individuální a skupinové aktivizace, dopravu).

Počty dětí a žáků

K 31. 12. 2021 navštěvovalo školu celkem 84 dětí a žáků z toho: mateřskou školu 20 dětí, z toho 5 se zdravotním postižením; základní školu speciální 35 žáků; praktickou školu jednoletou a dvouletou 29 žáků.

Události roku 2021

Bohužel i tento rok byl poznamenán opatřeními v souvislosti s onemocněním Covid 19. K náročnosti tohoto roku patřily zejména zvýšené hygienické nároky, povinnost pravidelného testování a další opatření týkající se organizace vyučování. Nepříznivá pandemická situace nám však přinesla i nové výzvy, mezi které zejména patřilo přenesení výuky ze tříd ven. Děti a žáci si spolu s pedagogy užívali venkovní učení. Poznávali okolí školy, matematiku si procvičovali s využitím přírodnin, zapojovali se do péče o naši zahradu, trénovali vytrvalost při venkovních pohybových aktivitách.

V naší pedagogické práci jsme kromě využití nových metod venkovního učení pokračovali i ve spolupráci s organizací Apla Jižní Čechy. Můžeme říct, že spolupráce s poradkyní Mgr. Petrou Marešovou nám přinesla mnoho přínosných podnětů, které využíváme při pedagogické práci s dětmi a žáky s poruchou autistického spektra. Tyto konzultace jsou naplánovány i pro příští rok.

K naší velké radosti jsme v lednu otevřeli školní družinu, která nabízí zájmové vzdělávání dětem z přípravného stupně a žákům základní školy speciální. Provozní doba je nastavena od 7:00 do 16:00 hodin. Spolupráce s centrem denních služeb nadále pokračuje formou individuálních a skupinových aktivit.

Plán na rok 2022

V tomto roce bychom se chtěli zaměřit na prohloubení znalostí o metodách venkovního učení a hlavně je aktivně zavádět do vyučovacího procesu. Venkovní učení oslovilo mnoho našich pedagogů, kteří vnímají, že výuka, hra a odpočinek dětí a žáků venku v přírodním prostředí představují důležitý prvek ve výchově a vzdělávání. Dále bychom se rádi systematicky věnovali práci s žáky s chováním náročným na péči a zejména se zaměřili na jeho prevenci. V neposlední řadě bychom chtěli podpořit pedagogy v jejich práci a zprostředkovat jim konzultace s odborníky zabývajícími se tématy, které naši pedagogové při své práci každodenně řeší.

Další partneři Diakonie ČCE – středisko Rolnička

Farní sbor ČCE v Soběslavi, I MY, o. p. s.



Naše poděkování patří všem, kdo Rolničku různými způsoby podporují. Víme, že bez podpory mnoha jednotlivců i organizací by Rolnička nebyla taková, jaká je.

Děkujeme uživatelům našich služeb a jejich rodinám za jejich milou spolupráci.

Děkujeme našim zaměstnancům za jejich čas, radost, nadšení, trpělivost, ochotu řešit problémy a velké nasazení.

Děkujeme všem, kdo nás v roce 2021 podpořili finančním či věcným darem nebo s námi nějakým způsobem spolupracovali:

Firemní dárci

Abalon s.r.o. • Atelier 24 spol. s r.o. • AUTOPLACHTY DUDA s.r.o. • BRISK Tábor a.s. • DIA TÁBOR s.r.o. • GRENA, a.s. • Isolit-Bravo, spol. s r.o. • J-KNORRE s.r.o. • MADROS s.r.o. • Nový horizont, s.r.o. • Pronatura s.r.o. • Röchling Engineering Plastics, s.r.o. • Silon s. r. o. • Snášel Petr Silniční motor. doprava • Švehla Ladislav – INSTALACE SERVIS • TáborDent s.r.o. • Zahradní architektura Tábor s.r.o.

Klub přátel Rolničky

Iva Altová • Jitka Bělská • Radomír Blažek • Vladimír Brada • Rut Budínová • Vítězslav Dohnal • Jitka Drbohlavová • Dvořáková Jiřina • Petr Henych • Monika Hlasová • Tereza Hojná • Anna Hořová • Jan Chabr • Milan Ježek • Miroslav Jurman • Daniela Kalimonová • Filip Keller • Lenka Kleinová • Stanislav Knotek • Božena Kotrbová • Bohumila Kotyzová • Zdeňka Krejčí • Ivana Křemenová • Kateřina Křemenová • Barbora Lebedová • Jaromír Lejško • Jana Lesslerová • Jitka Macháčková • Ing. Miroslav Maroušek • Alena Melicharová • Petr Molek • Libor Morávek • Jitka Morávková • Jaroslava Nováková • Eliška Novotná • Robert Ožvald • Martin Plecháček • František Podlaha • Jana Podlahová • Tomáš Růžička • Antonie Samcová • Marek Slabý • Jana Slivková • Pavel Slouka • Martin Smrčina • Jana Strunecká • Antonín Šmíd • Ruth Šormová • Jan Svoboda • Michal Ulrich • Barbora Vákrmanová • Kamila Viktorová • Zbyněk Vít • Zdenka Zelenková • František Zenkl

Individuální dárci

Dušan Anděl • Martina Baloghová • Jan Bártek • David Bartoš • Zuzana Bicerová • Petr Blažek • Lenka Blažková • Martina Boháčová • Josef Boubelík • Lucie Brichová • Jitka Bučínská • Petr Budín • Michaela Bumbálová • Renata Burešová • Martina Břeňová • Radek Cibulka • Milena Cmunťová • Karolína Čabajová • Irena Čáková • Eliška Černá • Martin Čeřovský • Ing. Petr Čížek • Tomáš Dachs • Arnoštka Dobšová • Mirka Doleželová • Ladislav Dolhý • Michaela Droženová • Antonín Durmanský • Lenka Dušková • Jana Dvořáková • Petr Dvořáček • Jitka Eisenhammerová • Lenka Fialová • Martina Fialová • Kristýna Forejtová • Jindřich Fremuth • Jana Fučíková • Kateřina Fuková • Petr Hadam • Vojtěch Hájiček • Jiří Hák • Drahomíra Hanigerová • Mirek Háva • Hana Havlíčková • Dagmar Hávová • Adéla Hofmanová • Michal Holec • Jiří Holejšovský • Romana Honsová • Irena Hoskovcová • Ing. Tomáš Hruša • Michal Charvát • Eva Charvátová • Marie Janková • Ludmila Janoušková • Lukáš Janura • Jiří Jarušek • Adéla Jelenová • Jan Jiránek • Jiří Jošt • Jiří Juchelka • Tomáš Jun • Monika Jírů • Ilona Kadlecová • Jaroslava Kaislerová • Josef Kališ • Tomáš Kallus • Petr Kalousek • Dana Kalousková • Eva Kasal Dolejšová • Iveta Kaucká • Irena Kačmárová • Hana Kašpárková • Mgr. Ondřej Kehar • Magdaléna Kesl • Jan Kiselovic • Irma Knesplová • Jitka Knotková • Tomáš Kocourek • Klára Kočová • Michaela Kokešová • Milan Kolář • Radek Kolář • Hana Komárková • Petr Konvalinka • Květa Korandová • František Korbek • Lada Kotláříková • Radka Koudelná • Monika Kováčková • Ilona Kovářová • Michaela Kratochvílová • Ing. Vladimír Krčma • Miroslav Krch • Pavlína Kroužková • Lucie Křížovská • Eva Křížová • Marie Kubičková • Leona Kurzová • Petr Kučera • Eliška Kůrková • Petra Lexová • Lucie Loudová • Žaneta Ludikarová • Tomáš Ludvík • Jakub Mácha • Tomáš Makovec • Jiří Martinec • Karel Martínek • Jan Masopust • Eva Matějčková • Lenka Maňhová • Miloslav Melichar • Jiří Michna • Štefan Mikulics • Hana Milostná • Miroslav Mišun • Vladimír Mlch • Petr Mládek • Irena

Molíková • Hana Moravcová • Erik Morgenstern • Dagmar Moučková • Kristýna Muličková • Kateřina Munzar • Lucie Muzikářová • Pavel Němec • Veronika Nerudová • Eva Nečasová • Ladislav Novák • Karel Novák • Lenka Nováková • Jan Ondřích • Zdeňka Opletová • Michal Paleček • Štěpánka Panská • Tereza Paříková • Jiří Pejša • Dagmar Pejšová • Tereza Pelc Věchetová • Tadeáš Pelech • Milan Peprník • Michal Petrů • Václav Plzák • Ing. Pavel Plát • Pastoral Brothers • Jan Podlaha • Gabriela Pohanová • Zuzana Pokorná • Ludmila Pokorná • Kateřina Poláková • Hana Popelková • Alena Potměšilová • Jana Prášilová • Martin Prokeš • Jaroslav Příbyl • Ing. Eliška Příbylová • Ivan Příkryl • Anna Příplatová • Ilona Rechtigová • Jaroslav Reichel • Barbora Reindlová • Eva Rolová • Věra Růžhová • Radka Rybáková • Barbara Rzymanová • Hana Rýcová • Jan Růžička • Marcel Řezáč • Pavla Řezáčová • Lenka Řezáčová • Adéla Říhová • Tereza Sasínková • Filip Sebera • Petra Šebešová • Jindřich Sedláček • Jana Sedláčková • Eva Semrádová • Ivana Skolilová • Jiří Skořepa • Barbora Skřečková • Petra Slabá • Monika Slabá • Petra Slabá • Jana Slabá • Lukáš Slabý • Miroslav Sládek • Jana Slámová • Jitka Smažíková • Tomáš Strnad • Nikola Sudová • Ladislav Sýkora • Jana Šídová • Martina Šíkolová • Radek Šílený • Petra Šimůnková • Otakar Šmíd • p. Šoffer • Dagmar Šteffanová • Nadia Tarpey • Monika Tělipilová • Jana Tenklová • Jana Terrichová • PhDr. Jiří Tošner • Dagmar Trpková • Radek Uherčík • Pavel Valkoun • Josef Vaněk • Veronika Váchová • Jana Vaverová • Lenka Veselá • Vladislav Veselý • David Vichra • Renata Vojáková • Monika Votápková • Stanislav Vyhlička • Petra Vykydalová Kupková • Ondřej Váňa • Zbyněk Vít • Renata Výtisková • Jana Wiesnerová • Evžen Wratislav • Pavel Zajíc • Ivana Zbejvalová • Ludmila Zbytovská • Edita Zelenková • Miroslav Zelený • Alena Zenklová

Nadace a jiné organizace poskytující granty

Jihočeský kraj • ESF OPZ – MAS Lužnice • GRAMOFOND, nadační fond GZ Media • IROP - MAS Lužnice • Ministerstvo průmyslu a obchodu • Nadace Vinci • Nadační fond Sberbank CZ • NROS - Pomozte dětem

Města a obce formou dotace nebo daru

Město Chýnov • Město Planá nad Lužnicí • Město Sezimovo Ústí • Město Soběslav • Město Tábor • Město Veselí nad Lužnicí • Městys Borotín • Městys Dolní Bukovsko • Obec Borkovice • Obec Dírna • Obec Dolní Hrachovice • Obec Dražice • Obec Hlavatce • Obec Chotoviny • Obec Choustník • Obec Klenovice • Obec Komárov • Obec Košice • Obec Malšice • Obec Miličín • Obec Mlýny • Obec Myslkovice • Obec Nová Ves • Obec Opařany • Obec Radenín • Obec Radimovice u Želče • Obec Roudná • Obec Skalice • Obec Tučapy • Obec Turovec • Obec Vesce • Obec Zvěrotice • Obec Žišov

Sbory ČCE

FS ČCE Jindřichův Hradec • FS ČCE Jičín • FS ČCE Nové Město na Moravě • FS ČCE Tábor





Jak nám můžete pomoci

Víme, že bez vás všech by Rolníčka nemohla být taková, jaká je!

PODPOŘTE NÁS

- staňte se naším pravidelným dárcem, členem Kruhu přátel Rolníčky. On-line přihlášku naleznete na <http://www.rolnicka.cz> pod odkazem Pomáhejte s námi,
- věnujte finanční částku na účet darů 6282387369/0800
- věnujte nám věčný dar nebo službu,
- staňte se dobrovolníkem,
- kupte si výrobek chráněné dílny na eshop.rolnicka.cz, zadejte dílně práci na zakázku, využijte možnosti náhradního plnění,
- navštivte jednu z námi pořádaných akcí pro veřejnost,
- zmiňujte se o Rolníčce dále.

Možností, jak nám pomoci při naplňování poslání Rolníčky, je celá řada a rádi s vámi dojednáme vaši představu. Každému dárci nabízíme individuální přístup a péči, maximální otevřenost a zasílání vyžádaných informací. Vystavení darovací smlouvy nebo smlouvy o reklamě, považujeme za samozřejmost.

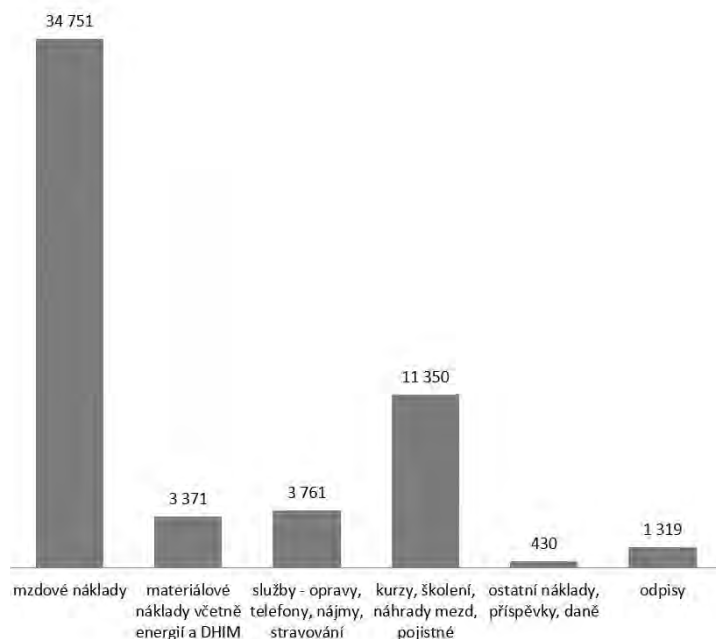
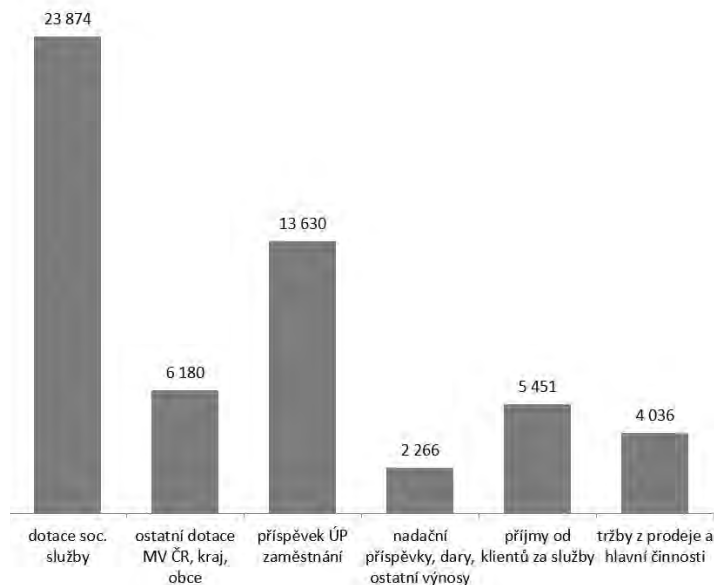
Kontaktovat nás můžete e-mailem na fundraising@rolnicka.cz nebo telefonicky na číslech 733 127 041, 381 522 054.

Děkujeme za podporu a zájem!



Výkaz zisku a ztráty v tisících Kč

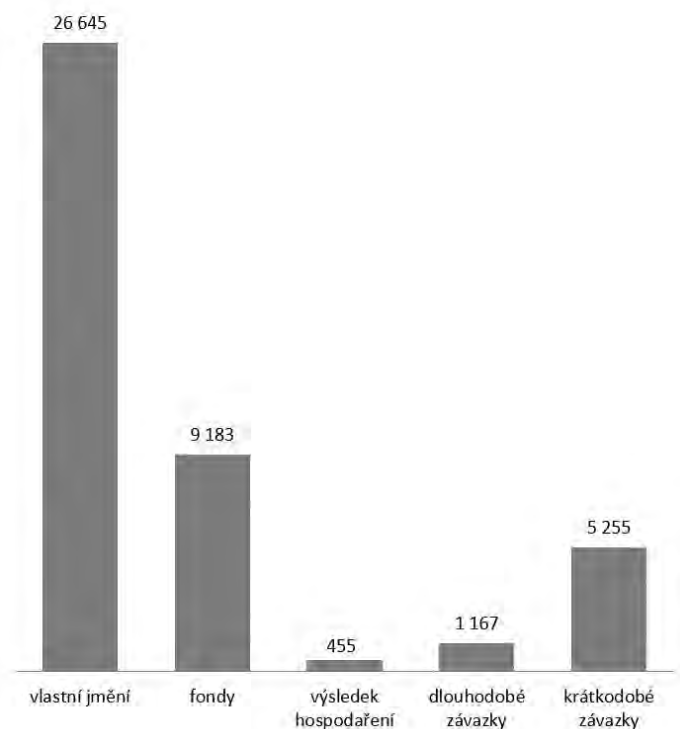
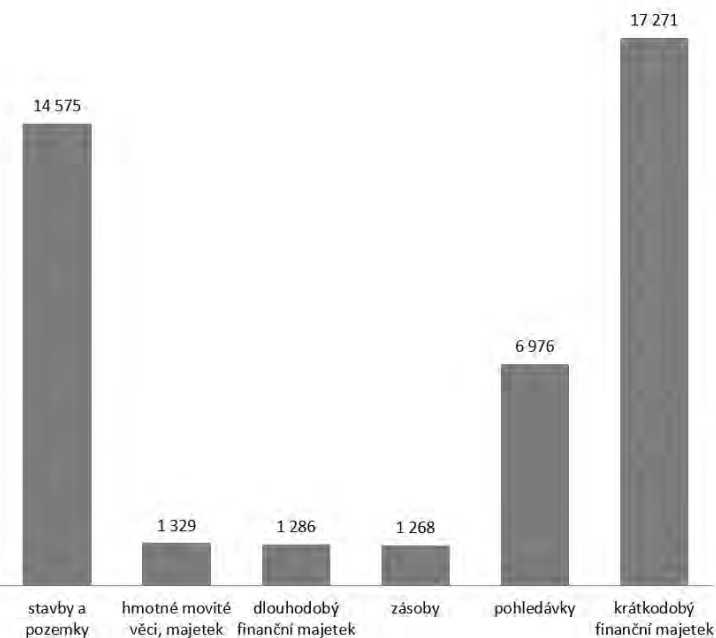
výnosy 55 437	náklady 54 982	zisk 455
---------------	----------------	-----------------





Rozvaha v tisících Kč

aktiva 42 705	pasiva 42 705
---------------	---------------



Podrobné ekonomické informace včetně auditu naleznete ve výroční zprávě na www.rolnicka.cz

14.zář 1993:

založení Rolničky - jednoho ze středisek Diakonie ČCE,

1994:

zahájení provozu denního centra pro 12 dětí s postižením ze Soběslavi a okolí, první ředitelkou je Mgr. Ruth Šormová,

1995:

MŠMT ČR zařadilo do sítě škol Církevní speciální školy pro žáky s více vadami při středisku Rolnička, získání prvního mikrobusu Ford Transit pro zpřístupnění služeb i dětem ze vzdálenějších obcí,

1996:

počátek chráněné dílny, získání nového mikrobusu Mercedes Benz pro dopravu klientů,

1997:

Ruth Šormová odchází na mateřskou dovolenou, zastupující ředitelkou PaedDr.Drahomíra Blažková,

1998:

zastupujícím ředitelem jmenován Pavel Kutil, zakoupen více než sto let starý dům v Bezděkově ulici a vypracována studie na jeho přestavbu, uspořádán první jarní rolničkový ples,

1999:

krácení dotace MPSV ČR přineslo úspěšná opatření, uspořádán první adventní jarmark,

2000:

započala rekonstrukce domu v Bezděkově ulici,

2001:

stěhování Rolničky z Jiráskovy ulice do Mrázkovy, nový prozatímní ředitel Mgr. Karel Novák, nově jmenována samostatná ředitelka školy Mgr. Kamila Hnojnová,

2002:

počátky veřejné sbírky Rolničkový den a adventní kampaně ČCErolniČCE, zpracován strategický plán pro budoucí období,

2003:

první jarní jarmark pořádaný společně s občanským sdružením „I MY“,

2004:

dokončení rekonstrukce domu, ředitelem jmenován dosud zastupující Mgr. Karel Novák, zahájen provoz centra denních služeb pro dospělé,

2005:

otevřeno první chráněné bydlení Rolničky, zahájen provoz čajovny – kavárny, dochází k právnímu oddělení škol od střediska,

2006:

do rejstříku škol zařazena praktická škola s kapacitou osmi žáků, činnost ukončuje představenstvo, aby ho v příštím roce jako nový statutární orgán nahradila správní rada a kontrolní orgán dozorčí rada

2007:

první výstava obrazů z arteterapie s dražbou v Praze v Divadle Na zábradlí, vypracován nový strategický plán do roku 2011, svou činnost zahájila správní a dozorčí rada,

2008:

oslava 15 let od založení, zakoupení bytu 4+1 v běžné zástavbě města pro nové chráněné bydlení, započata sbírka na nový mikrobuse a na úhradu nákladů na pořízení a rekonstrukci bytu,

2009:

přesun chráněného bydlení z domu pro dospělé klienty do běžné zástavby Soběslavi,

2010:

zakoupení nového mikrobuse pro dopravu dětí, registrace čtvrté sociální služby osobní asistence,

2011:

vytvoření tří pracovních míst pro osoby s mentálním postižením na volném trhu práce, přijetí třetího strategického plánu na období 2011 - 2013

2012:

registrace páté sociální služby sociálně terapeutické dílny, zakoupení druhého mikrobusu pro dopravu klientů,

2013:

otevření pobočky v Táboře, oslavy 20 let Rolničky,

2014:

zakoupení třetího mikrobusu pro svoz klientů, otevření nového bytu pro chráněné bydlení,

2015:

otevření Obchodu dobré vůle na tábořském Sídlišti nad Lužnicí,

2016:

otevření druhého Obchodu dobré vůle v centru Tábora, začínáme nabízet odlehčovací pobyty pro dospělé s mentálním a kombinovaným postižením jako doplňkovou službu CDS pro dospělé,

2017:

zakoupení čtvrtého mikrobusu pro dopravu klientů, otevření Obchodu dobré vůle v Soběslavi,

2018:

registrace další sociální služby - odlehčovací služba, otevření nového bytu pro odlehčovací službu,

2019:

úspěšně pokračovala realizace projektu „Nejste v tom sami“ podpořeného Nadačním fondem Avast. V něm jsme nabídli rodinám našich dětských klientů odlehčení v podobě hlídání dětí v domácím prostředí,

2020

registrace nové sociální služby - odlehčovací služba terénní a ambulantní, ukončení provozu čajovny,

2021

nově zrekonstruované prostory pro sociální služby v Táboře začalo používat Centrum denních služeb a Odlehčovací služba.



**ZPRÁVA NEZÁVISLÉHO AUDITORA
PRO ORGANIZACI DIAKONIE ČCE- STŘEDISKO ROLNIČKA, MRÁZKOVA 700/III, SOBĚSLAV,
PSČ 392 01, IČ 47268701**

Výrok auditora

Provedli jsme audit přiložené účetní závěrky organizace Diakonie ČCE-středisko Rolnička (dále také „organizace“) sestavené na základě českých účetních předpisů, která se skládá z rozvahy k 31.12.2021, výkazu zisku a ztráty za rok končící 31.12.2021 a přílohy této účetní závěrky, která obsahuje popis použitých podstatných účetních metod a další vysvětlující informace. Údaje o organizaci jsou uvedeny v bodě 1 přílohy této účetní závěrky.

Podle našeho názoru účetní závěrka podává věrný a poctivý obraz aktiv a pasiv organizace Diakonie ČCE-středisko Rolnička k 31.12.2021 a nákladů a výnosů a výsledku jejího hospodaření za rok končící 31.12.2021 v souladu s českými účetními předpisy.

Základ pro výrok

Audit jsme provedli v souladu se zákonem o auditorech a standardy Komory auditorů České republiky pro audit, kterými jsou mezinárodní standardy pro audit (ISA), případně doplněné a upravené souvisejícími aplikačními doložkami. Naše odpovědnost stanovená těmito předpisy je podrobněji popsána v oddílu Odpovědnost auditora za audit účetní závěrky. V souladu se zákonem o auditorech a Etickým kodexem přijatým Komorou auditorů České republiky jsme na organizaci nezávislí a splnili jsme i další etické povinnosti vyplývající z uvedených předpisů. Domníváme se, že důkazní informace, které jsme shromáždili, poskytují dostatečný a vhodný základ pro vyjádření našeho výroku.

Ostatní informace uvedené ve výroční zprávě

Ostatními informacemi jsou v souladu s § 2 písm. b) zákona o auditorech informace uvedené ve výroční zprávě mimo účetní závěrku a naši zprávu auditora. Za ostatní informace odpovídá statutární orgán organizace.

Náš výrok k účetní závěrce se k ostatním informacím nevztahuje. Přesto je však součástí našich povinností souvisejících s auditem účetní závěrky seznámení se s ostatními informacemi a posouzení, zda ostatní informace nejsou ve významném (materiálním) nesouladu s účetní závěrkou či s našimi znalostmi o účetní jednotce získanými během provádění auditu nebo zda se jinak tyto informace nejeví jako významně (materiálně) nesprávné. Také posuzujeme, zda ostatní informace byly ve všech významných (materiálních) ohledech vypracovány v souladu s příslušnými právními předpisy. Tímto posouzením se rozumí, zda ostatní informace splňují požadavky právních předpisů na formální náležitosti a postup vypracování ostatních informací v kontextu významnosti (materiality), tj. zda případné nedodržení uvedených požadavků by bylo způsobilé ovlivnit úsudek činěný na základě ostatních informací.

Na základě provedených postupů, do míry, již dokážeme posoudit, uvádíme, že

- ostatní informace, které popisují skutečnosti, jež jsou též předmětem zobrazení v účetní závěrce, jsou ve všech významných (materiálních) ohledech v souladu s účetní závěrkou a
- ostatní informace byly vypracovány v souladu s právními předpisy.

Dále jsme povinni uvést, zda na základě poznatků a povědomí o organizaci, k nimž jsme dospěli při provádění auditu, ostatní informace neobsahují významné (materiální) věcné nesprávnosti. V rámci uvedených postupů jsme v obdržených ostatních informacích žádné významné (materiální) věcné nesprávnosti nezjistili.

Odpovědnost statutárního orgánu organizace za účetní závěrku

Statutární orgán organizace odpovídá za sestavení účetní závěrky podávající věrný a poctivý obraz v souladu s českými účetními předpisy, a za takový vnitřní kontrolní systém, který považuje za nezbytný pro sestavení účetní závěrky tak, aby neobsahovala významné (materiální) nesprávnosti způsobené podvodem nebo chybou.

Při sestavování účetní závěrky je statutární orgán organizace povinen posoudit, zda je organizace schopna nepřetržitě trvat, a pokud je to relevantní, popsat v příloze účetní závěrky záležitosti týkající se jejího nepřetržitého trvání a použití předpokladu nepřetržitého trvání při sestavení účetní závěrky, s výjimkou případů, kdy statutární orgán plánuje zrušení organizace nebo ukončení její činnosti, resp. kdy nemá jinou reálnou možnost než tak učinit.

Odpovědnost auditora za audit účetní závěrky

Naším cílem je získat přiměřenou jistotu, že účetní závěrka jako celek neobsahuje významnou (materiální) nesprávnost způsobenou podvodem nebo chybou a vydat zprávu auditora obsahující náš výrok. Přiměřená míra jistoty je velká míra jistoty, nicméně není zárukou, že audit provedený v souladu s výše uvedenými předpisy ve všech případech v účetní závěrce odhalí případnou existující významnou (materiální) nesprávnost. Nesprávnosti mohou vznikat v důsledku podvodů nebo chyb a považují se za významné (materiální), pokud lze reálně předpokládat, že by jednotlivě nebo v souhrnu mohly ovlivnit ekonomická rozhodnutí, která uživatelé účetní závěrky na jejím základě přijmou.

Při provádění auditu v souladu s výše uvedenými předpisy je naší povinností uplatňovat během celého auditu odborný úsudek a zachovávat profesní skepticismus. Dále je naší povinností:

- Identifikovat a vyhodnotit rizika významné (materiální) nesprávnosti účetní závěrky způsobené podvodem nebo chybou, navrhnout a provést auditorské postupy reagující na tato rizika a získat dostatečné a vhodné důkazní informace, abychom na jejich základě mohli vyjádřit výrok. Riziko, že neodhalíme významnou (materiální) nesprávnost, k níž došlo v důsledku podvodu, je větší než riziko neodhalení významné (materiální) nesprávnosti způsobené chybou, protože součástí podvodu mohou být tajné dohody (koluze), falšování, úmyslná opomenutí, nepravdivá prohlášení nebo obcházení vnitřních kontrol.

- Seznámit se s vnitřním kontrolním systémem organizace relevantním pro audit v takovém rozsahu, abychom mohli navrhnout auditorské postupy vhodné s ohledem na dané okolnosti, nikoli abychom mohli vyjádřit názor na účinnost jejího vnitřního kontrolního systému.
- Posoudit vhodnost použitých účetních pravidel, přiměřenost provedených účetních odhadů a informace, které v této souvislosti statutární orgán organizace uvedl v příloze účetní závěrky.
- Posoudit vhodnost použití předpokladu nepřetržitého trvání při sestavení účetní závěrky statutárním orgánem a to, zda s ohledem na shromážděné důkazní informace existuje významná (materiální) nejistota vyplývající z událostí nebo podmínek, které mohou významně zpochybnit schopnost organizace nepřetržitě trvat. Jestliže dojdeme k závěru, že taková významná (materiální) nejistota existuje, je naší povinností upozornit v naší zprávě na informace uvedené v této souvislosti v příloze účetní závěrky, a pokud tyto informace nejsou dostatečné, vyjádřit modifikovaný výrok. Naše závěry týkající se schopnosti organizace nepřetržitě trvat vycházejí z důkazních informací, které jsme získali do data naší zprávy. Nicméně budoucí události nebo podmínky mohou vést k tomu, že organizace ztratí schopnost nepřetržitě trvat.
- Vyhodnotit celkovou prezentaci, členění a obsah účetní závěrky, včetně přílohy, a dále to, zda účetní závěrka zobrazuje podkladové transakce a události způsobem, který vede k věrnému zobrazení.

Naší povinností je informovat statutární orgán mimo jiné o plánovaném rozsahu a načasování auditu a o významných zjištěních, která jsme v jeho průběhu učinili, včetně zjištěných významných nedostatků ve vnitřním kontrolním systému.

Český Krumlov dne 16.5.2022

AUDIT 99, s.r.o.
U Poráků 511
Český Krumlov
381 01
IČO: 26 01 50 48



Číslo osvědčení o zápisu do seznamu auditorských společností : 423

Oprávněný auditor: ing. Vendula Malečková, číslo osvědčení o zápisu do seznamu auditorů: 1982

Příloha:

Rozvaha k 31.12.2021

Výkaz zisku a ztráty k 31.12.2021

Příloha k účetní závěrce

Výroční zpráva k 31.12.2021

ROZVAHA
v plném rozsahu
ke dni 31.12.2021
(v celých tisících Kč)

Název, sídlo a právní forma účetní jednotky
Diakonie ČCE - středisko Roln
Mrázkova 700/III
Soběslav
392 01

Účetní jednotka doručí:
1 x příslušnému fin. orgánu

IČO
47268701

Označení	AKTIVA	číslo řádku	Stav k prvnímu dni účetního období	Stav k posled. dni účetního období
a	b	c	1	2
A.	Dlouhodobý majetek celkem	Součet A.I. až A.IV.	16 525	17 190
A. I.	Dlouhodobý nehmotný majetek celkem	Součet A.I.1. až A.I.7.		
A. I. 1.	Nehmotné výsledky výzkumu a vývoje	(012)		
A. I. 2.	Software	(013)		
A. I. 3.	Ocenitelná práva	(014)		
A. I. 4.	Drobný dlouhodobý nehmotný majetek	(018)		
A. I. 5.	Ostatní dlouhodobý nehmotný majetek	(019)		
A. I. 6.	Nedokončený dlouhodobý nehmotný majetek	(041)		
A. I. 7.	Poskytnuté zálohy na dlouhodobý nehmotný majetek	(051)		
A. II.	Dlouhodobý hmotný majetek celkem	Součet A.II.1. až A.II.10.	30 083	32 119
A. II. 1.	Pozemky	(031)	48	48
A. II. 2.	Umělecká díla, předměty a sbírky	(032)		
A. II. 3.	Stavby	(021)	21 521	26 308
A. II. 4.	Hmotné movité věci a jejich soubory	(022)	4 919	5 763
A. II. 5.	Pěstitelské celky trvalých porostů	(025)		
A. II. 6.	Dospělá zvířata a jejich skupiny	(026)		
A. II. 7.	Drobný dlouhodobý hmotný majetek	(028)		
A. II. 8.	Ostatní dlouhodobý hmotný majetek	(029)		
A. II. 9.	Nedokončený dlouhodobý hmotný majetek	(042)	3 595	
A. II. 10.	Poskytnuté zálohy na dlouhodobý hmotný majetek	(052)		
A. III.	Dlouhodobý finanční majetek celkem	Součet A.III.1. až A.III.6.	1 338	1 286
A. III. 1.	Podíly – ovládaná nebo ovládající osoba	(061)		
A. III. 2.	Podíly – podstatný vliv	(062)		
A. III. 3.	Dluhové cenné papíry držené do splatnosti	(063)		
A. III. 4.	Zápůjčky organizačním složkám	(066)	52	
A. III. 5.	Ostatní dlouhodobé zápůjčky	(067)		
A. III. 6.	Ostatní dlouhodobý finanční majetek	(069)	1 286	1 286
A. IV.	Oprávky k dlouhodobému majetku celkem	Součet A.IV.1. až A.IV.11.	-14 896	-16 215
A. IV. 1.	Oprávky k nehmotným výsledkům výzkumu a vývoje	(072)		
A. IV. 2.	Oprávky k softwaru	(073)		
A. IV. 3.	Oprávky k ocenitelným právům	(074)		
A. IV. 4.	Oprávky k drobnému dlouhodobému nehmotnému majetku	(078)		
A. IV. 5.	Oprávky k ostatnímu dlouhodobému nehmotnému majetku	(079)		
A. IV. 6.	Oprávky ke stavbám	(081)	-10 885	-11 782
A. IV. 7.	Oprávky k samostatným hmotným movitým věcem a souborům hmotných movitých věcí	(082)	-4 011	-4 433
A. IV. 8.	Oprávky k pěstitelským celkům trvalých porostů	(085)		
A. IV. 9.	Oprávky k základnímu stádu a tažným zvířatům	(086)		
A. IV. 10.	Oprávky k drobnému dlouhodobému hmotnému majetku	(088)		
A. IV. 11.	Oprávky k ostatnímu dlouhodobému hmotnému majetku	(089)		

Označení	AKTIVA		číslo řádku	Stav k prvnímu dni účetního období	Stav k posled. dni účetního období
a	b		c	1	2
B.	Krátkodobý majetek celkem	Součet B.I. až B.IV.	41	24 651	25 515
B. I.	Zásoby celkem	Součet B.I.1. až B.I.9.	51	1 200	1 268
B. I. 1.	Materiál na skladě	(112)	42	683	734
B. I. 2.	Materiál na cestě	(119)	43		
B. I. 3.	Nedokončená výroba	(121)	44		
B. I. 4.	Polotovary vlastní výroby	(122)	45		
B. I. 5.	Výrobky	(123)	46	517	534
B. I. 6.	Mladá a ostatní zvířata a jejich skupiny	(124)	47		
B. I. 7.	Zboží na skladě a v prodejnách	(132)	48		
B. I. 8.	Zboží na cestě	(139)	49		
B. I. 9.	Poskytnuté zálohy na zásoby	(314)	50		
B. II.	Pohledávky celkem	Součet B.II.1. až B.II.19.	71	5 992	6 976
B. II. 1.	Odběratelé	(311)	52	528	614
B. II. 2.	Směnky k inkasu	(312)	53		
B. II. 3.	Pohledávky za eskontované cenné papíry	(313)	54		
B. II. 4.	Poskytnuté provozní zálohy	(314)	55	554	593
B. II. 5.	Ostatní pohledávky	(315)	56	628	676
B. II. 6.	Pohledávky za zaměstnanci	(335)	57	24	1
B. II. 7.	Pohl. za institucemi soc. zabezpečení a veřejného zdrav. pojištění	(336)	58		
B. II. 8.	Daň z příjmů	(341)	59		
B. II. 9.	Ostatní přímé daně	(342)	60		
B. II. 10.	Daň z přidané hodnoty	(343)	61		
B. II. 11.	Ostatní daně a poplatky	(345)	62		
B. II. 12.	Nároky na dotace a ostatní zúčtování se státním rozpočtem	(346)	63	826	1 574
B. II. 13.	Nároky na dotace a ost. zúčt. s rozp. orgánů územ. samospr. celků	(348)	64	3 433	3 518
B. II. 14.	Pohledávky za společníky sdruženými ve společnosti	(358)	65		
B. II. 15.	Pohledávky z pevných termínových operací a opcí	(373)	66		
B. II. 16.	Pohledávky z vydaných dluhopisů	(375)	67		
B. II. 17.	Jiné pohledávky	(378)	68	-1	
B. II. 18.	Dohadné účty aktivní	(388)	69		
B. II. 19.	Opravná položka k pohledávkám	(391)	70		
B. III.	Krátkodobý finanční majetek celkem	Součet B.III.1. až B.III.7.	80	17 459	17 253
B. III. 1.	Peněžní prostředky v pokladně	(211)	72	33	36
B. III. 2.	Ceniny	(213)	73		
B. III. 3.	Peněžní prostředky na účtech	(221)	74	17 426	17 217
B. III. 4.	Majetkové cenné papíry k obchodování	(251)	75		
B. III. 5.	Dluhové cenné papíry k obchodování	(253)	76		
B. III. 6.	Ostatní cenné papíry	(256)	77		
B. III. 7.	Peníze na cestě	(261)	79		
B. IV.	Jiná aktiva celkem	Součet B.IV.1. až B.IV.2.	84		18
B. IV. 1.	Náklady příštích období	(381)	81		18
B. IV. 2.	Příjmy příštích období	(385)	82		
	Aktiva celkem	Součet A. až B.	85	41 176	42 705

Označení	PASIVA		číslo řádku	Stav k prvnímu dni účetního období	Stav k posled. dni účetního období
a	b		c	3	4
A.	Vlastní zdroje celkem	Součet A.I. až A.II.	86	34 651	36 283
A. I.	Jmění celkem	Součet A.I.1. až A.I.3.	90	32 520	35 828
A. I. 1.	Vlastní jmění	(901)	87	22 356	26 645
A. I. 2.	Fondy	(911)	88	10 164	9 183
A. I. 3.	Oceňovací rozdíly z přecenění finančního majetku a závazků	(921)	89		
A. II.	Výsledek hospodaření celkem	Součet A.II.1 až A.II.3.	94	2 131	455
A. II. 1.	Účet výsledku hospodaření	(963)	91	x	455
A. II. 2.	Výsledek hospodaření ve schvalovacím řízení	(931)	92	2 131	x
A. II. 3.	Nerozdělený zisk, neuhrazená ztráta minulých let	(932)	93		
B.	Cizí zdroje celkem	Součet B.I. až B.IV.	95	6 525	6 422
B. I.	Rezervy celkem	Hodnota B.I.1.	97		
B. I. 1.	Rezervy	(941)	96		
B. II.	Dlouhodobé závazky celkem	Součet B.II.1. až B.II.7.	105	1 167	1 167
B. II. 1.	Dlouhodobé úvěry	(951)	98		
B. II. 2.	Vydané dluhopisy	(953)	99		
B. II. 3.	Závazky z pronájmu	(954)	100		
B. II. 4.	Přijaté dlouhodobé zálohy	(955)	101	1 167	1 167
B. II. 5.	Dlouhodobé směnky k úhradě	(958)	102		
B. II. 6.	Dohadné účty pasivní	(389)	103		
B. II. 7.	Ostatní dlouhodobé závazky	(959)	104		
B. III.	Krátkodobé závazky celkem	Součet B.III.1. až B.III.23.	129	5 358	5 255
B. III. 1.	Dodavatelé	(321)	106	1 346	426
B. III. 2.	Směnky k úhradě	(322)	107		
B. III. 3.	Přijaté zálohy	(324)	108	55	-13
B. III. 4.	Ostatní závazky	(325)	109	36	42
B. III. 5.	Zaměstnanci	(331)	110	2 091	2 678
B. III. 6.	Ostatní závazky vůči zaměstnancům	(333)	111		
B. III. 7.	Závazky k institucím soc. zabezpečení a veřejného zdrav. pojištění	(336)	112	1 013	1 236
B. III. 8.	Daň z příjmů	(341)	113		
B. III. 9.	Ostatní přímé daně	(342)	114	179	135
B. III. 10.	Daň z přidané hodnoty	(343)	115	92	98
B. III. 11.	Ostatní daně a poplatky	(345)	116		
B. III. 12.	Závazky ve vztahu k státnímu rozpočtu	(346)	117		
B. III. 13.	Závazky ve vztahu k rozpočtu orgánů územ. samospr. celků	(348)	118		63
B. III. 14.	Závazky z upsaných nesplacených cenných papírů a podílů	(367)	119		
B. III. 15.	Závazky ke společníkům sdruženým ve společnosti	(368)	120		
B. III. 16.	Závazky z pevných termínových operací a opcí	(373)	121		
B. III. 17.	Jiné závazky	(379)	122	3	4
B. III. 18.	Krátkodobé úvěry	(231)	123		
B. III. 19.	Eskontní úvěry	(232)	124		
B. III. 20.	Vydané krátkodobé dluhopisy	(241)	125		
B. III. 21.	Vlastní dluhopisy	(255)	126		
B. III. 22.	Dohadné účty pasivní	(389)	127	543	586
B. III. 23.	Ostatní krátkodobé finanční výpomoci	(249)	128		

Označení	PASIVA		Číslo řádku	Stav k prvnímu dni účetního období	Stav k posled. dni účetního období
a	b		c	3	4
B. IV.	Jiná pasiva celkem	Součet B.IV.1. až B.IV.2.	133		
B. IV. 1.	Výdaje příštích období	(383)	130		
B. IV. 2.	Výnosy příštích období	(384)	131		
	Pasiva celkem	Součet A. až B.	134	41 176	42 705



Sestaveno dne: 25.03.2022		Podpisový záznam statutárního orgánu účetní jednotky nebo podpisový vzor fyzické osoby, která je účetní jednotkou <i>K. Nováková</i>
Právní forma účetní jednotky	Předmět podnikání sociální práce	Pozn.:

VÝKAZ ZISKU A ZTRÁTY v plném rozsahu

ke dni **31.12.2021**
(v celých tisících Kč)

Název, sídlo a právní forma účetní
jednotky
Diakonie ČCE - středisko Roln
Mrázkova 700/III
Soběslav
392 01


Účetní jednotka doručí:
1 x příslušnému finančnímu orgánu

IČO
47268701

Označení	TEXT	Číslo řádku	Činnosti		
			Hlavní	Hospodářská	Celkem
			5	6	7
A.	Náklady	1			
A. I.	Spotřebované nákupy a nakupované služby Součet A.I.1. až A.I.6.	2	7 482		7 482
A. I. 1.	Spotřeba materiálu, energie a ostatních neskladovaných dodávek	3	3 371		3 371
A. I. 2.	Prodané zboží	4			
A. I. 3.	Opravy a udržování	5	361		361
A. I. 4.	Náklady na cestovné	6	41		41
A. I. 5.	Náklady na reprezentaci	7			
A. I. 6.	Ostatní služby	8	3 709		3 709
A. II.	Změny stavu zásob vlastní činnosti a aktivace Součet A.II.7. až A.II.9.	9	-15		-15
A. II. 7.	Změna stavu zásob vlastní činnosti	10	-15		-15
A. II. 8.	Aktivace materiálu, zboží a vnitroorganizačních služeb	11			
A. II. 9.	Aktivace dlouhodobého majetku	12			
A. III.	Osobní náklady Součet A.III.10. až A.III.14.	13	45 751		45 751
A. III. 10.	Mzdové náklady	14	34 413		34 413
A. III. 11.	Zákonné sociální pojištění	15	10 576		10 576
A. III. 12.	Ostatní sociální pojištění	16			
A. III. 13.	Zákonné sociální náklady	17	751		751
A. III. 14.	Ostatní sociální náklady	18	11		11
A. IV.	Daně a poplatky Hodnota A.IV.15.	19	16		16
A. IV. 15.	Daně a poplatky	20	16		16
A. V.	Ostatní náklady Součet A.V.16. až A.V.22.	21	246		246
A. V. 16.	Smluvní pokuty, úroky z prodlení, ostatní pokuty a penále	22			
A. V. 17.	Odpis nedobytné pohledávky	23	35		35
A. V. 18.	Nákladové úroky	24			
A. V. 19.	Kursově ztráty	25	9		9
A. V. 20.	Dary	26			
A. V. 21.	Manka a škody	27			
A. V. 22.	Jiné ostatní náklady	28	202		202
A. VI.	Odpisy, prodaný majetek, tvorba a použití rezerv a opravných položek Součet A.VI.23. až A.VI.27.	29	1 319		1 319
A. VI. 23.	Odpisy dlouhodobého majetku	30	1 319		1 319
A. VI. 24.	Prodaný dlouhodobý majetek	31			
A. VI. 25.	Prodané cenné papíry a podíly	32			
A. VI. 26.	Prodaný materiál	33			
A. VI. 27.	Tvorba a použití rezerv a opravných položek	34			
A. VII.	Poskytnuté příspěvky Hodnota A.VII.28.	35	6	177	183
A. VII. 28.	Poskytnuté členské příspěvky a příspěvky zúčtované mezi organizačními složkami	36	6	177	183

Označení	TEXT	Číslo řádku	Činnosti			
			Hlavní	Hospodářská	Celkem	
			5	6	7	
A. VIII.	Daň z příjmů	Hodnota A.VIII.29.	37			
A. VIII. 29	Daň z příjmů		38			
	Náklady celkem	Součet A.I. až A.VIII.	39	54 805	177	54 982
B.	Výnosy		40			
B. I.	Provozní dotace	Hodnota B.I.1.	41	43 684		43 684
B. I. 1.	Provozní dotace		42	43 684		43 684
B. II.	Přijaté příspěvky	Součet B.II.2. až B.II.4.	43	592		592
B. II. 2.	Přijaté příspěvky zúčtované mezi organizačními složkami		44			
B. II. 3.	Přijaté příspěvky (dary)		45	592		592
B. II. 4.	Přijaté členské příspěvky		46			
B. III.	Tržby za vlastní výkony a za zboží		47	9 449	38	9 487
B. IV.	Ostatní výnosy	Součet B.IV.5. až B.IV.10.	48	1 673		1 673
B. IV. 5.	Smluvní pokuty, úroky z prodlení, ostatní pokuty a penále		49			
B. IV. 6.	Platby za odepsané pohledávky		50			
B. IV. 7.	Výnosové úroky		51	64		64
B. IV. 8.	Kursově zisky		52			
B. IV. 9.	Zúčtování fondů		53	289		289
B. IV. 10.	Jiné ostatní výnosy		54	1 320		1 320
B. V.	Tržby z prodeje majetku	Součet B.V.11. až B.V.15.	55	1		1
B. V. 11.	Tržby z prodeje dlouhodobého nehmotného a hmotného majetku		56	1		1
B. V. 12.	Tržby z prodeje cenných papírů a podílů		57			
B. V. 13.	Tržby z prodeje materiálů		58			
B. V. 14.	Výnosy z krátkodobého finančního majetku		59			
B. V. 15.	Výnosy z dlouhodobého finančního majetku		60			
	Výnosy celkem	Součet B.I. až B.V.	61	55 399	38	55 437
C.	Výsledek hospodaření před zdaněním	ř. 61 - (ř. 39 - ř. 37)	62	594	-139	455
D.	Výsledek hospodaření po zdanění	ř. 62 - ř. 37	63	594	-139	455



Sestaveno dne: 25.03.2022		Podpisový záznam statutárního orgánu účetní jednotky nebo podpisový vzor fyzické osoby, která je účetní jednotkou 	
Právní forma účetní jednotky	Předmět podnikání sociální práce	Pozn.:	

Příloha k účetní závěrce sestavené k 31.12.2021

(v souladu §§ 29 a 30 vyhlášky č.504/2004 Sb)

1. Název a sídlo účetní jednotky: Diakonie ČCE – středisko Rolnička, Mrázkova 700/III v Soběslavi, IČO 47268701
Datum zápisu do evidence Ministerstva kultury: 24.9.2003, evidováno pod č.j.9-293/2003-15222
2. Právní forma účetní jednotky: církevní právnická osoba
3. Účel, pro který byla účetní jednotka zřízena: křesťanská sociální péče pro mentálně a kombinovaně postižené děti a mládež, chráněné bydlení, sociálně terapeutické dílny
4. Ostatní činnosti účetní jednotky: výroba kartáčnického a konfekčního zboží, deštníků, upomínkových předmětů a dalších výrobků zpracovatelského průmyslu, specializovaný maloobchod se smíšeným zbožím, praní, žehlení, opravy a údržba oděvů, bytového textilu a osobního zboží, hostinská činnost.
5. Statutární orgán: správní rada
Předseda dozorčí rady: ing. Jaromír Matoušek
Ředitel střediska, předseda správní rady: Mgr. Karel Novák
6. Informace o zakladatelích: Středisko Diakonie ČCE bylo zřízeno představenstvem DČCE po předchozím souhlasu 27. synodu ČCE dne 22.6.1992.
7. Účetním obdobím jednotky je kalendářní rok.
8. Použité účetní metody:
 - odpisování HIM se provádí měsíčním rovnoměrným odpisem
 - kursový rozdíl přepočítán k 31.12.2021 dle ČNB 24,86 Kč/euro
9. Způsob zpracování účetních záznamů: účetní záznamy jsou zpracovány pomocí Software Pohoda firmy Stormware s.r.o. Jihlava
10. Účetní záznamy jsou archivovány v souladu §§ 31,32 ZoÚ v příručním archivu účetní jednotky.
11. Výsledek hospodaření dle jednotlivých druhů
Hlavní činnost: 593 563,56 Kč
Hospodářská činnost: - 138 907,-- Kč
12. Průměrný evidenční počet zaměstnanců k 31.12.2021 činil 163.
Celkové mzdové náklady za rok 2021 činily 34 413 tisíc Kč, z toho na řídicí pracovníky 878 tisíc. Zákonné sociální a zdravotní pojištění 10 576 tisíc Kč, z toho na řídicí pracovníky 297 tisíc Kč.

13. Přehled o veřejných sbírkách: Sbirka na zajištění dofinancování investičních a provozních nákladů střediska Rolnička, ohlášená dne 13.3.2014 na neurčito. V roce 2021 bylo vybráno 9 548 Kč.
14. Způsob vypořádání hospodaření období roku 2020: Po schválení účetní závěrky bylo převedeno 2 131 206,43 Kč na účet rezervního fondu.
15. Daňové úlevy na dani: Jsme organizace zaměstnávající občany se změněnou pracovní schopností. Využíváme možnosti slevy na dani dle § 35 odst.1 ZDP. V tomto roce jsme využili slevu nevyžili.
16. Významné skutečnosti ovlivňující hospodaření organizace:

V roce 2021 jsme hospodařili s těmito dotacemi:

Provozní dotace MPSV	20 122 000,-
Provozní dotace MV ČR	74 200,-
Provozní dotace obce	857 000,-
Dotace Jihočeský kraj	1 340 000,-
Dotace MPSV Covid	3 751 585,-
Dotace MPO	18 750,-
Dotace MAS Lužnice	1 004 259,67

V roce 2021 jsme hospodařili s těmito příspěvky:

Přijaté příspěvky Úřad práce	13 630 297,-
Přijaté nadační příspěvky	259 516,4,-
Dary	650 364,35

17. Sociálně terapeutické dílny byly v roce 2021 financovány z projektu Podpora sociálně terapeutických dílen v Jihočeském kraji ve výši 2 885 672,97 Kč
18. V roce 2021 jsme dokončili s rekonstrukcí prostor pro poskytování sociálních služeb v Táboře v hodnotě 4 786 998,61 Kč. Do těchto prostor bylo pořízeno zvedací zařízení za 390 002,- Kč a pro odlehčovací službu terénní a ambulantní byl zakoupen automobil 453 995,- Kč.

19. Koncem roku 2019 se poprvé objevily zprávy z Číny týkající se COVID-19 (koronavirus). V roce 2020 se virus rozšířil do celého světa a způsobil rozsáhlé ekonomické škody. I když v době zveřejnění této účetní závěrky vedení nezaznamenalo významnou změnu, situace se neustále mění, a proto nelze předvídat budoucí dopady této pandemie na činnost. Vedení pokračuje v monitorování potenciálního dopadu a podniká veškeré možné kroky ke zmírnění jakýchkoliv negativních účinků na organizaci a její zaměstnance. Vedení zvážilo potenciální dopady COVID-19 na své aktivity a podnikání a dospělo k závěru, že nemají významný vliv na předpoklad nepřetržitého trvání podniku. Vzhledem k tomu byla účetní závěrka k 31. 12. 2021 zpracována za předpokladu, že organizace je nadále schopna pokračovat ve své činnosti.

20. Okamžik sestavení účetní závěrky v Soběslavi dne 25.3.2022

Zpracoval: Vejdová Marcela



.....
Záznam statutárního orgánu

Diakonie ČCE - středisko Rolnička

Mrázkova 700, 392 01 Soběslav, IČ: 47268701
tel: 381 522 054, 739 570 420, e-mail: info@rolnicka.cz

Dům pro dospělé klienty

Bezděkova 122, 392 01 Soběslav, tel: 381 522 482

Pracoviště Tábor

Světlogorská 2771, 390 05 Tábor, tel: 731 194 761

číslo účtu: 3601140379/0800; číslo účtu darů: 6282387369/0800