



DIAKONIE ROLNIČKA

výroční zpráva 2022



Vážení a milí přátelé Rolničky,

je mi velkým překvapením, jak rychle uplynulý rok 2022 utekl. Snad je to důsledek nastoupení běžného provozu oproti minulým rokům, kdy jsme byli sevřeni covid opatřeními. Konečně jsme mohli plnohodnotně pracovat ve všech našich službách, plánovat a realizovat nejrůznější doprovodné programy a jsem si jistý, že s novým nadechnutím a energií. Setkávali jsme se, užívali společné komunikace napříč celou Rolničkou, prožívali radostné chvíle při oslavách narozenin, nebo dokonce byli svědky první klientské svatby.

Tímto bych ze srdce rád poděkoval všem našim dárcům, partnerům, dobrovolníkům a zaměstnancům, kteří nám umožnili přes všechna nastražená úskalí běžného provozu vydržet a dosáhnout našich velkých cílů všedního dne. Sociální služby Centra denních služeb, Sociálně terapeutických dílen a pobytová Odlehčovací služba jsou v Táboře v nových prostorech již samozřejmě a naplno využívané, tak rychle jsme si zvykli na nové prostory.

Věřím, že se nám podařilo v uplynulém roce udělat mnoho dobré práce a že jsme byli schopni pozitivně ovlivnit životy mnoha lidí, ale zároveň tím nic nekončí, s radostí jedem dál a naštěstí je před námi pořád spousta práce i plánů. Zůstávejte s námi ve střehu, sledujte nás na našich webových stránkách nebo fcb. Je to jednoduché, nejlépe a nejrychleji se tak dozvíte o dění v Rolničce.

Děkujeme všem za podporu a spolupráci a těšíme se na další rok společného setkávání a práce.

Karel Novák

ředitel střediska

motto:

„Diakonie tvoří společenství, které v milosrdenství a s nadějí fortelně pomáhá potřebným.“

**Jsme různí, ale patříme k sobě. Každý člověk je jedinečný a zaslouhuje respekt.**

Rolníčka je tu proto, aby každý mohl s potřebnou pomocí dosáhnout osobního maxima a prožil celý život v sepětí s rodinou, přáteli a známými tam, kde se cítí doma.

Rolníčka je křesťanské centrum poskytující na Táborsku sociální, vzdělávací, terapeutické a pracovní služby dětem a dospělým lidem s různými typy postižení.

Potřebujeme k tomu Vaši podporu.**kdo jsme**

Rolníčka je jedním ze středisek Diakonie Českobratrské církve evangelické a nabízí zejména sociální služby dětem a dospělým lidem s mentálním a kombinovaným postižením. Registrovaná je u Ministerstva kultury ČR 9-293/2003-15222 ze dne 24. 9. 2003 jako církevní právnická osoba, IČ 47268701.

Rolníčka vznikla v roce 1994 jako denní centrum pro 12 dětí s mentálním a kombinovaným postižením ze Soběslavi a blízkého okolí. Tak jak dospívali naši klienti a zvyšoval se jejich počet, rostla v reakci na aktuální potřeby klientů i nabídka služeb. V roce 2022 využívalo našich služeb více než 150 dětských i dospělých klientů. Od září 2013 je otevřena pobočka v Táboře. Přehled poskytovaných sociálních služeb a ostatních činností střediska včetně roku jejich registrace či vzniku najdete v následující kapitole této zprávy.

Při své činnosti úzce spolupracujeme s Mateřskou školou, základní školou speciální a praktickou školou Diakonie ČCE Rolníčka Soběslav, které se střediskem sdílí stejné prostory. Klienti tak mají nejen potřebnou podporu v rámci sociálních služeb, ale zároveň si v Rolníčce mohou splnit povinnou školní docházku či rozšířit svou kvalifikaci v praktické škole.

K 31.12.2022 pracovalo ve středisku 166 zaměstnanců - 108,78 přepočtených pracovních úvazků. V přímé péči pracovalo 72 zaměstnanců - 57,26 přepočtených úvazků. Z celkového počtu zaměstnanců bylo 107 se zdravotním postižením.

poskytujeme**Soběslav**

<i>sociální služby:</i>	<i>rok registrace soc. služby/vzniku</i>
centrum denních služeb pro děti a mladistvé	2007
centrum denních služeb pro dospělé	2007
chráněné bydlení	2007
osobní asistence	2010
sociálně terapeutická dílna	2012
odlehčovací služba terénní a ambulantní	2020
<i>další činnosti:</i>	
chráněná dílna, chráněné pracoviště	1996
Čajovna – kavárna Rolníčka	2005 - 2020
dobrovolnické centrum	2008

Tábor

<i>sociální služby:</i>	
sociálně terapeutická dílna	2013
chráněné bydlení	2013
osobní asistence	2013
centrum denních služeb pro dospělé	2014
odlehčovací služba	2018
<i>další činnosti:</i>	
Obchody dobré vůle	2015

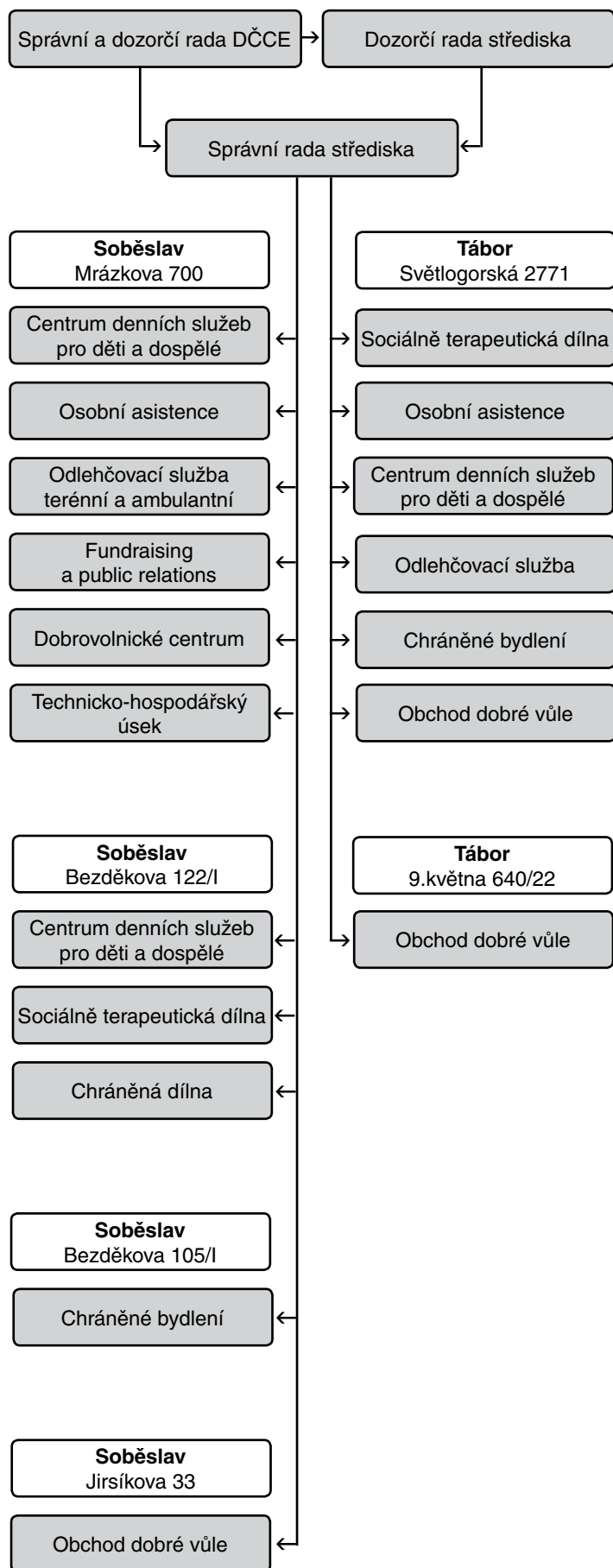
Doplňkové služby: doprava mikrobusem 1995

Dozorčí rada je kontrolním orgánem, dohlíží na činnosti správní rady a střediska. V roce 2022 pracovala dozorčí rada v tomto složení: Ing. Jaromír Matoušek, Mgr. Richard Dračka, Klára Csirková, Jitka Knotková, Jan Růžička.

Správní rada je statutárním orgánem složeným z ředitele a čtyř vedoucích pracovníků střediska. Správní rada je zodpovědná za zabezpečení veškeré činnosti střediska a v roce 2022 pracovala v tomto složení: Mgr. Karel Novák, Mgr. Kamila Viktorová, Bc. Jiřina Svobodová, Ivan Mrkvica a Marcela Vejdová.

kontakty

Recepce Soběslav	info@rolnicka.cz	381 522 054 739 570 420
Recepce Tábor	recepce.tabor@rolnicka.cz	734 239 533
Ředitel střediska	Mgr. Karel Novák reditel@rolnicka.cz	606 447 689
Ředitelka škol	Mgr. Kamila Viktorová skola@rolnicka.cz	739 633 993
Ekonomka	Marcela Vejdová ekonom@rolnicka.cz	734 358 574
Fundraising a PR	Ludmila Pokorná DiS. fundraising@rolnicka.cz	733 127 041
Dispečer dopravy	Jiří Lacina dispecer@rolnicka.cz	
Osobní asistence	Mgr. Lenka Turková osa@rolnicka.cz	605 831 707
Centrum denních služeb pro děti a dospělé	Bc. Pavla Florianová /Tábor/ Bc. Dagmar Šetková /Soběslav/	731 128 221 734 760 621
Sociálně terapeutická dílna	Mgr. Štěpánka Pavlíčková std@rolnicka.cz	734 265 166
Odlehčovací služba	Bc. Tereza Pazourková odlehcovaci@rolnicka.cz	730 591 785
Chráněné bydlení	Bc. Jiřina Svobodová bydleni@rolnicka.cz	731 516 404
Dobrovolnické centrum	Renata Štaubrová dobrovolnik@rolnicka.cz	777 327 382
Chráněná dílna	Ivan Mrkvica dilna@rolnicka.cz	381 522 482 733 127 040 735 166 463
Prodej		
Obchod dobré vůle	Petra Horká obchod@rolnicka.cz	734 646 046



Doufali jsme, že po dvou neklidných letech s koronavirem bude rok 2022 bez mimořádných událostí, kdy se budeme moci soustředit jenom na poskytování našich služeb. Bohužel se tak nestalo. V únoru začala válka na Ukrajině a Rolnička se zapojila do pomoci uprchlíkům. Ve spolupráci s městem Soběslav jsme zajišťovali materiální pomoc, zprostředkovávali možnosti ubytování a práce, poskytli jsme prostory pro konání jazykových kurzů pro děti a organizačně zajistili jejich konání, uspořádali jsme mezi svými zaměstnanci finanční sbírku na pomoc Ukrajině. Většinou je to Rolnička, kdo žádá veřejnost o podporu a pomoc. Jsme rádi, že v případě potřeby dokážeme podporu opětovat.

I když epidemiologické podmínky již byly dobré, rozhodli jsme se vzhledem k probíhající válce na Ukrajině nepořádat ani v roce 2022 veřejnou sbírku Rolničkovy dny. Měli jsme pocit, že podpory veřejnosti je tentokrát potřeba jinde.

Ostatní akce pro veřejnost už ale proběhly jako obvykle, a z toho máme radost. Na konci května jsme oslavili Den dětí na Rolničkování, v červnu jsme se sešli na Festivalu Dobrovol, v září na benefičním Dobroběhu a v listopadu jsme si za vydatné pomoci Jaroslava Duška koledovali v pražském Divadle Kampa. Jsme rádi, že po dvou letech, které jsme strávili převážně v on-line prostoru, jsme se se svými příznivci a podporovateli, mohli potkat opět osobně a bez omezení.

Rok 2022 byl také prvním rokem, kdy po celý rok fungovaly naše nové prostory v Táboře, kde své zázemí našlo Centrum denních služeb a Odlehčovací služba.

Úspěch jsme zaznamenali i na poli sportovním. Naši hráči integrované boccii obsadili hned dvě místa na stupni vítězů 1. Jihočeské ligy, a to první a třetí příčku. A to je také důvod k radosti.

Jsme tedy rádi, že i přes smutné události ve světě, Rolnička pomáhá, má se z čeho radovat a neztrácí přízeň svých příznivců a dárců. A to není málo.





Poslání

Centrum denních služeb Diakonie ČCE - středisko Rolnička v Soběslavi a v Táboře nabízí pomoc a podporu dětem, mladým a dospělým lidem s mentálním a kombinovaným postižením během pracovních dnů. Poskytuje ji takovým způsobem, aby mohli rozvíjet nebo zachovat soběstačnost a samostatnost ve všech oblastech života získáváním potřebných zkušeností a dovedností nebo zvládnutím každodenních činností. Služba tak podporuje aktivní život lidí s mentálním postižením a předchází rizikům sociálního vyloučení z běžné společnosti.

O službě

CDS nabízí své služby v Táboře a v Soběslavi a je rozděleno do dvou úseků. Úsek pro děti a mladistvé a úsek pro dospělé.

Úsek pro děti a mladistvé

V rámci centra nabízíme našim klientům možnost využívat aktivizace, které jsou zaměřeny zejména na rozvoj motorických dovedností. Individuální a skupinové aktivizace probíhají během dne a mohou je navštěvovat i děti a žáci škol, kdy na ně odcházejí z vyučování nebo družiny. V roce 2022 využívalo tuto službu 43 klientů.

Individuální a skupinové aktivizace

Pohybová aktivizace – nabízí individuální i skupinové zdravotní a kondiční cvičení, sportovní hry a bazální stimulaci.

Výtvarná aktivizace – arteterapie má význam terapeutický, uvolňující i stimulující. Vede k radostnému emocionálnímu prožívání, k udržení pozornosti, rozvíjí představivost a jemnou motoriku.

Hudební aktivizace – hudbu využíváme hlavně pro její blahodárný účinek na psychiku, jako lék na každodenní stres, pro zlepšení sociálních vazeb, pro zlepšení paměti, pozornosti a koncentrace.

Aktivizace Integrovaná boccia – „boča“ je hra podobná petangu. Je určena pro handicapované hráče.

Úsek pro dospělé

Celodenní program je zaměřen na aktivizační činnosti, například na nácvik sebeobsluhy, výtvarné činnosti, nakupování, cvičení, procházky apod. V odpoledních hodinách je program spíše oddechovější, hrajeme společenské hry, zpíváme, děláme relaxační a vzdělávací dýchánky na různá témata nebo jen tak odpočíváme. V CDS mohou klienti využívat pohybové aktivizace, a to individuální nebo skupinové cvičení. Každou středu probíhá setkání s farářem soběslavského Farního sboru ČCE, který nás prostřednictvím biblických příběhů a písní seznamuje se základy křesťanství. Dále v rámci centra také nabízíme našim klientům možnost využívat aktivizace. V nabídce máme pohybovou, hudební, výtvarnou aktivizaci a Boccia. V roce 2022 mělo aktivní smlouvu 97 klientů.



Cílová skupina

Děti a mladiství se středním, těžkým a hlubokým mentálním a kombinovaným postižením ve věku od 3 do 26 let, kteří plní povinnou školní docházku, navštěvují mateřskou školu nebo praktickou školu speciální školy.

Dospělí lidé s mentálním nebo kombinovaným postižením ve věku od 18 do 64 let.



Hlavní události roku 2022

V roce 2022 došlo v CDS k personálním změnám. Od května byly přijaty dvě nové sociální pracovnice – jedna pro Soběslav a jedna pro Tábor.

Během letních měsíců se přestěhovala místnost pro individuální pohybovou aktivizaci do nových prostor v Táboře, tím jsme uvolnili místo pro školu.

Od prosince 2022 máme možnost každé úterý využívat sdílenou místnost v Táboře se Senior klubem. Možnost využití pro porady, kurzy, školení a různé aktivizace.

V Táboře se obnovil tým na boccii, pravidelný trénink probíhá každé úterý 14:00-15:00. Tým začal opět jezdit na turnaje a hned se umístili na prvním místě.

Nově jsme zavedli „turistické čtvrtky“ - klienti pěšky navštěvují různá místa v okolí. Procházky jsou spojené s návštěvou kavárny či cukrárny nebo si v přírodě opečou buřty.

V červnu proběhla vernisáž obrazů naší klientky.

V Soběslavi jsme udělali nový kompost a tři nové vyvýšené záhony, kde pěstujeme zeleninu a bylinky.

Plán do roku 2023

I nadále je naší prioritou pracovat s klienty individuálně, rozvíjet aktivity pro klienty s těžším postižením a hledat způsoby, jak je lépe zapojit do běžných denních činností. V tomto roce bychom se chtěli v Táboře zaměřit na úpravu venkovních prostor a vytvořit zde příjemné místo pro odpočinek i zábavu. V plánu máme i vybudování vyvýšených záhonů pro pěstování různých plodin. Také bychom se v letošním roce chtěli zaměřit na rozšíření nových aktivit, jako jsou pravidelné návštěvy bazény, divadla a dalších kulturních zážitků.



Poslání

„Je jen na nás, chceme-li zůstat v základním táboře nebo raději dojít až na vrchol.“

Posláním našeho chráněného bydlení je umožnit dospělým lidem s mentálním nebo kombinovaným postižením z celé České republiky žít běžný život v obvyklé bytové zástavbě v Soběslavi a Táboře.

Chceme je provázet životem tak, aby jej mohli prožít důstojně podle svých potřeb, přání a možností s maximální podporou v jejich samostatnosti, nezávislosti a individuálním rozvoji. Chráněné bydlení se tak může stát domovem s pocitem bezpečí a soukromí.

O službě

Sociální služba se snaží motivovat obyvatele k maximální samostatnosti, k samostatnému rozhodování a k uvědomování si zodpovědnosti za svůj vlastní život. Poskytujeme pomoc a podporu v oblastech, které jsou pro uživatele obtížné a vlastními silami nezvladatelné.

Cílová skupina

Dospělí lidé s mentálním a kombinovaným postižením, kteří mohou a chtějí s potřebnou mírou podpory žít samostatně a nést zodpovědnost za svůj život. V roce 2022 využívalo našich služeb 21 klientů, z toho 12 žen a 9 mužů.



Hlavní události roku 2022

V roce 2022 jsme se zaměřili na kvalitu samostatnosti našich klientů. Snažili jsme se klienty podporovat v samostatném rozhodování a v prosazování svých práv. Pracovali jsme na péči o sebe a své zdraví, učili jsme se zdravě vařit, poznávat své okolí, hospodařit s financemi a šetřit s potravinami a ostatními věcmi. Také jsme zachraňovali květiny, které nikdo nechtěl, aby nám dělaly radost.

Zúčastnili jsme se spousty výletů, divadelních představení, koncertů, výstav, trhů a tanečních. Oslavili jsme společně Velikonoce i Vánoce, sjížděli jsme Lužnici a hlavně jsme spolu se Zuzkou a Pepou oslavili jejich svatbu. Vzali se před Bohem 26. října 2022. Přejeme jim krásný společný život.

Plán do roku 2023

V tomto roce se chceme zaměřit ještě více na zdravý životní styl klientů – zdravě vařit, jíst, cvičit, chodit pěšky, pěstovat bylinky.

Dalším naším cílem je rozvoj klientů a jejich všeobecný přehled a vzdělanost – plánujeme tématické dny a procházky, návštěvy divadel, výlety za pamětihodnostmi, školení, besedy, kvízy a hry.

Určili jsme si také několik výzev, které se pokusíme naplnit – zdolání Sněžky, natočení clientského filmu a do Vánoc 2023 dojít ze Soběslavi pěšky do Kyjeva (pomocí krokoměru a zapisováním ujitých kilometrů). Je to 1.271,5 km!

Poslání

Sociálně terapeutická dílna podporuje dospělé lidi se zdravotním postižením v rozvoji pracovních a sociálních dovedností tak, aby mohli zvýšit své šance při uplatnění na trhu práce a zařadit se do běžného života. Zaměřujeme se na individuální přístup, kterým motivujeme, podporujeme a rozvíjíme jejich samostatnost.

O službě

Sociálně terapeutická dílna je realizována ve dvou dílnách, v centru Soběslavi v ulici Bezděkova a v Táboře na sídlišti nad Lužnicí ve Světlogorské ulici. STD nabízí lidem s mentálním a kombinovaným postižením možnost rozvíjet své manuální i sociální dovednosti.

Jako cíle si klademe:

Dlouhodobě a pravidelně podporovat, rozvíjet a udržovat pracovní návyky, manuální dovednosti a profesní kvalifikaci uživatelů; podporovat maximální možnou samostatnost a soběstačnost uživatele, pomáhat uživateli při osobní hygieně a v péči o jeho zdraví; zachovávat uživateli možnost volby a seznamovat ho s jeho právy a povinnostmi a s tím spojenou zodpovědností; udržovat a posilovat sociální schopnosti a dovednosti uživatele, včetně jeho pracovního začlenění na otevřený nebo chráněný trh práce a jeho začlenění do běžného života; naplňovat potřebu uživatele cítit se užitečný a umožnit mu vidět výsledky jeho práce; pomáhat uživatelům s naplněním volného času a podporovat je v jejich přirozeném sociálním začlenění (rodinné, přátelské a partnerské vztahy).

Cílová skupina

Dospělí lidé s mentálním nebo kombinovaným postižením ve věku od 18 do 64 let. Sociálně terapeutické dílny v roce 2022 využívalo 72 klientů.

Hlavní události roku 2022

V roce 2022 jsme zrealizovali 7 workshopů pro veřejnost na různých akcích a vždy o ně byl ze strany klientů velký zájem a jsou oblíbené. Zakoupili jsme řezací plotr, úspěšně jsme repasovali starý nábytek, látky a vlnu a plnili jsme zakázky – šití pouzder na nože, kompletace Lega, úklidy v Parkovacím domě v Táboře, rozebírání elektroniky a pomoc s dokončováním výrobků pro chráněné dílny. Úspěšně pokračujeme v zaměstnávání klientů v rámci naší organizace i mimo ni (především na chráněném trhu práce). Také jsme realizovali několik exkurzí do firem, které by mohly být potenciálními zaměstnavateli našich klientů.

Plán do roku 2023

V dalším roce budeme pokračovat v našich úspěšných projektech (workshopy, exkurze, zaměstnávání klientů, zakázky, repasování) a v práci na zahradě (vypěstované plody naší práce budeme dál zpracovávat). Zaměříme se na zvyšování samostatnosti klientů v běžných praktických činnostech (vaření, sebeobsluha, úklid) a budeme s nimi pracovat na zvyšování či udržování jejich všeobecných znalostí (čtení s porozuměním, praktické počty, psaní, práce s PC či tabletem).





Poslání

Poslání služby je pomoc a podpora rodinám pečujícím o dospívající a dospělé lidi s mentálním či kombinovaným postižením. Službou chceme odlehčit rodině a blízkým pečujícím tak, aby si mohli odpočinout, nabrat nové síly, nebo se věnovali vlastním zájmům a povinnostem. V průběhu služby usilujeme o to, aby ti, o něž je pečováno, trávili svůj čas smysluplně s přihlédnutím k jejich individuálním schopnostem.

O službě

Odlehčovací služba sídlí v Táboře na Sídlíšti nad Lužnicí. Poskytujeme 8 lůžek, 4 lůžka nepřetržitě, 4 lůžka min. 26 týdnů v roce dle zájmu pečujících. K dispozici máme byt s kuchyní, bezbariérovou koupelnu a dvěma pokoji a nově zrekonstruované prostory se společenskou místností, koupelnu a dvěma pokoji a kuchyňským koutem. Převážná část dne je věnována úkonům péče, klientům je poskytnuta podpora při podávání stravy, při úkonech hygieny a při péči o svou vlastní osobu. Někteří klienti využívají podpory při běžné péči o domácnost, nacvičují úkony sebeobsluhy a podporujeme jejich samostatnost, zapojení do běžného způsobu života. K činností odlehčovací služby patří i různé druhy aktivizací a každou středu pravidelné setkávání s panem farářem a kytarou. Klienti využívají rádi naší nové zahrady, kde grilují nebo odpočívají.

Cílová skupina

Služba je určena pro osoby od 15 do 50 let s mentálním a kombinovaným postižením, kteří mají sníženou soběstačnost a jejichž situace vyžaduje pomoc jiné osoby.

Hlavní události roku 2022

V roce 2022 službu využívalo 22 klientů, z toho 7 klientů používající invalidní vozík.

V tomto roce jsme do plného provozu uvedli elektronický systém evidence sociálních služeb a nastavili nové individuální plánování.

Kromě běžného provozu v odlehčovací službě jsme se snažili uživatele naší služby zapojit do běžného způsobu života, kulturních a společenských akcí. Uživatelé pravidelně navštěvovali plavecký stadion, solnou komoru a saunu, kavárny, kina, trhy a koncerty, knihovnu. V říjnu proběhlo neformální setkání s pečujícími osobami.

Intenzivně jsme se začali připravovat na sloučení všech forem odlehčovací služby - ambulanti, terénní a pobytové.

Plán do roku 2023

Sloučíme všechny formy odlehčovacích služeb, službu budeme poskytovat dětem a dospělým klientům s mentálním a kombinovaným postižením od 3 do 50 let v budově Rolničky v Mrázkové ul. v Soběslavi a ve Světlogorské ul. v Táboře. Naším cílem je kvalitní poskytování sociální služby nejen ambulanti formou, ale i v přirozeném prostředí uživatelů, v jejich rodinách.

Rádi bychom zavedli do stravování zdravou stravu a uživatele motivovali k pravidelnému pohybu a k pravidelným návštěvám plaveckého stadionu.

Opětovně chceme zorganizovat neformální setkání pečujících.

Chceme vysoké záhony na zahradě a nadále se věnovat práci na zahrádce, pěstování bylinek a drobné zeleniny,



Poslání

Posláním služby je pomoc a podpora pečujícím osobám, kterým chceme umožnit odlehčení i mimo provozní dobu ostatních sociálních služeb v naší organizaci. Služba je určena pečujícím osobám a jejich rodinám, kteří se starají o děti a dospělé s mentálním a kombinovaným postižením. Odlehčovací služba probíhá v jejich přirozeném prostředí (terénní služba) nebo v prostředí organizace (ambulantní služba). V průběhu služby usilujeme o to, aby ti, o něž je pečováno, trávili svůj čas smysluplně s přihlédnutím k jejich individuálním schopnostem.

O službě

Hlavním cílem je odlehčit osobám pečujícím o své blízké s postižením a zároveň poskytnout adekvátní péči a podporu klientům během služby. Věnujeme se aktivizačním činnostem, relaxaci, snažíme se upevňovat získané dovednosti a schopnosti a podporovat klienty v soběstačnosti. Důležitou součástí služby je i opomoc nebo úplná pomoc při zvládnutí péče o svojí osobu.

Terénní služba probíhá v domácnostech klientů, kam za nimi dojíždějí proškolení asistenti. Díky tomu můžeme poznávat chování a zájmy klientů v jejich přirozeném prostředí. Po dobu financování služby z prostředků ESF – OP Zaměstnanost může být služba poskytována pouze na území MAS Lužnice.

Ambulantní služba probíhá v bezbariérové budově Rolničky v Soběslavi. K dispozici je denní místnost, kuchyně s jídelnou, tělocvična, sociální zařízení a zahrada s dětským hřištěm.

Cílová skupina

Cílovou skupinou jsou pečující osoby a osoby s mentálním a kombinovaným postižením od 3 do 50 let. Kapacita odlehčovací služby ambulanti je 5 klientů. Okamžitá kapacita terénní odlehčovací služby jsou 4 klienti. V roce 2022 aktivně využilo tuto službu celkem 27 klientů.

Hlavní události roku 2022

Tento rok byl posledním rokem, kdy služba mohla fungovat díky projektu financovaného z prostředků ESF. Naším hlavním úkolem bylo zaměřit se na to, aby služba mohla fungovat i v dalším roce. Podařilo se nám zajistit pokračování této služby a nabídnout tak možnost pro pečující osoby službu využívat i nadále. Dále se nám podařilo díky projektu získat finance na služební automobil pro naše terénní pracovníky. Přejíždění mezi rodinami bude zase o něco snadnější a efektivnější.

Plán do roku 2023

Naším hlavním cílem v roce 2023 je nadále poskytovat kvalitní sociální službu. Podařilo se nám zajistit pokračování této služby od roku 2023 v rámci základní sítě sociálních služeb Jihočeského kraje. A rozšířit možnost poskytovat službu na území ORP Tábor a ORP Soběslav. Dojde i k velkému kroku – spojení všech odlehčovacích služeb v organizaci do jedné. Od 1. 1. 2023 bude Rolnička mít Odlehčovací službu, pod kterou bude spadat pobytová, terénní i ambulanti odlehčovací služba a vytvoří se tak komplexní podpora pro pečující, kteří potřebují odlehčit v péči o své blízké.



Evropská unie
Evropský sociální fond
Operační program Zaměstnanost





Poslání

Posláním služby osobní asistence je poskytování podpory během školního vyučování dětem a žákům, kteří navštěvují MŠ, ZŠ speciální a praktickou školu Diakonie ČCE Rolnička, a kteří mají v důsledku svého postižení zvýšenou potřebu zajištění sebe obslužných a doprovodných činností.

Osobní asistence napomáhá dětem a žákům s těžkým zdravotním postižením účastnit se plnohodnotně školního vyučování a všech aktivit, které škola nabízí.

O službě

Cílem služby je zajištění pomoci nebo podpory v úkonech péče o vlastní osobu takovým způsobem, aby se žáci mohli plnohodnotně účastnit výuky. Asistence je zajišťována v průběhu vyučování a během dopravy mikrobusem Rolničky. Osobní asistenti pomáhají žákům účastnit se plnohodnotným způsobem také ostatních aktivit pořádaných školou, jako jsou ozdravné pobyty, výlety, návštěvy kina, divadla a jiné.

Cílová skupina

Děti a žáci navštěvující MŠ, ZŠ speciální a praktickou školu Diakonie ČCE Rolnička se středním, těžkým a hlubokým mentálním a kombinovaným postižením. V roce 2022 naši službu využilo 42 klientů.

Hlavní události roku 2022

Provoz služby byl v roce 2022 plynulý, bezproblémový. Do služby byl zaveden nový evidenční systém EQuip, do kterého se mimo jiné zaznamenává průběh poskytování služby.

Plán do roku 2023

Službu osobní asistence chceme i nadále poskytovat tak, aby plně vyhovovala potřebám našich klientů. Osobní asistenti se budou cíleně vzdělávat, pro potřeby konkrétních klientů, budeme zkvalitňovat péči o naše klienty s autismem. Budeme pokračovat v mapování a vyhledávání příležitostí v doprovodu klientů osobními asistenty do školy. Soustředíme se také na podporu rodičů jako neformálních pečujících osob.



fakultativní služby

Svoz mikrobusem Rolničky funguje jako fakultativní služba pro uživatele všech námi poskytovaných služeb. Zajišťuje dostupnost služeb i pro klienty, kteří by se jinak do střediska nedopravili.

V roce 2022 vlastnila Rolnička čtyři mikrobusy, které na osmi trasách najezdily více než 900 kilometrů denně při rozvozu dětských i dospělých klientů.



O chráněné dílně

Chráněná dílna vznikla v Rolničce v roce 1996 z potřeby poskytnout dospělým lidem s mentálním a kombinovaným postižením pracovní uplatnění s ohledem na jejich možnosti, schopnosti a potřeby. Máme při tom na paměti, že práce má pro lidi s postižením nejen praktický, ale také nezastupitelný socializační a rehabilitační význam. S účinností od 1. ledna 2012 dle zákona č. 435/2004 Sb., o zaměstnanosti není pojem chráněné dílny už legislativně ukotven. Byl nahrazen novým pojmem „chráněné pracovní místo“. V praxi to znamená, že máme vymezená jednotlivá chráněná pracovní místa pro různé druhy práce (administrativa, pracovník v sociálních službách, dělník, mistr apod.). Na těchto místech jsou pak zaměstnání lidé s různým typem zdravotního postižení.

Cílová skupina

Přes všechny legislativní změny jsme si ponechali název chráněné dílny jako pojmenování organizačního úseku, kde se zaměřujeme na originální rukodělnou produkci výrobků z keramiky, dřeva a textilu. V naší dílně pracují dospělí lidé převážně s mentálním, ale i jiným zdravotním postižením. Celkem v chráněné dílně pracuje 42 osob.



Hlavní události roku 2022

V roce 2022 byl naším nejdůležitějším cílem rozvoj našeho eshopu. Realizovali jsme také individuální zakázky pro různé společnosti. Mezi nejvýznamnější zakázky patří firmy DSV, IMS Prague.

Plán na rok 2023

V příštím roce bychom se rádi soustředili na online prodej zboží prostřednictvím našeho internetového obchodu - eshop.rolnicka.cz. Dále chceme s nabídkou zakázkové výroby oslovit již spolupracující ale i nové firmy.





O obchodech dobré vůle

Hlavním cílem našich obchodů je dát práci lidem se zdravotním postižením. K otevření obchodů nás inspirovaly americké „Goodwill stores“.

Jejich princip spočívá v tom, že lidé darují nepotřebné, ale zachovalé a funkční věci, které jsou v obchodech prodávány za výhodné ceny. Zisk je pak určen na financování služeb neziskové organizace, která obchody provozuje.

První a zároveň největší prodejnu jsme otevřeli v červnu 2015 na tábořském Sídlišti nad Lužnicí ve Světlogorské ulici. Kromě drobného zboží zde nabízíme i menší kusy nábytku. V této provozovně najdete i výdejní místo Zásilkovny.

V listopadu 2021 jsme se přestěhovali ze Střelnické ulice do nových prostor v pasáži Atlantis na 9.května 640 v Táboře. Vedle věcí z druhé ruky nabízíme zákazníkům i úplný sortiment výrobků naší chráněné dílny i výrobky sociálně terapeutické dílny.

Třetí pobočka Obchodu dobré vůle byla otevřena v červnu roku 2017 v Soběslavi v Jirsíkové ulici. Zde najdete podobný sortiment zboží jako na Sídlišti nad Lužnicí a zároveň výrobky chráněné dílny.

Do obchodů přijímáme veškeré funkční nepotřebné věci jako jsou hračky, hry, sportovní potřeby, nádobí, kuchyňské potřeby, vybavení domácnosti, drobný nábytek, kočárky, autosedačky, hudební nástroje, nářadí, knihy, LP desky, CD, DVD. Nepřijímáme obnošené oblečení a obuv.

V Obchodě dobré vůle na Sídlišti nad Lužnicí nabízíme i zapůjčení nádobí na různé společenské akce - svatby, rodinné oslavy, párty.

Všechny naše obchody fungují jako sběrný nástroj na broušení a jako výdejní místo pro objednávku z eshopu chráněné dílny Rolničky.

V Obchodech dobré vůle je možnost nově platit platební kartou.

Naše zboží můžete zakoupit i na několika internetových bazarových portálech (Bazoš, S-Bazar, Flér, Aukro, E-mimi, Trh knih, Sběratel)

Pokračujeme ve spolupráci s Úřadem práce v Táboře. Nabízíme pracovní rehabilitace pro osoby se zdravotním postižením, v rámci kterých připravíme každého jejího účastníka na práci v obchodě. Tato příprava je zakončena řádnou zkouškou.

Ke konci roku 2022 bylo v Obchodech dobré vůle zaměstnáno celkem 17 lidí se zdravotním postižením.

Otevírací doba Obchodů dobré vůle

Tábor, Světlogorská 2771

po – pá 8:00 – 17:00, so 8:00 – 12:00

Tábor, 9. května 640

po – pá 8:30 – 17:30, so 8:30 – 11:30

Soběslav, Jirsíkova 33

po – pá 8:00 – 17:00, so 8:00 – 11:00



O dobrovolnickém centru

Dobrovolnické centrum Rolničky vyhledává, školí a vede dobrovolníky zejména z řad studentů. Dobrovolníci se stávají prvními kamarády dětí i dospělých, kteří díky nim mohou trávit volný čas stejně, jako jejich zdraví vrstevníci. Dobrovolníkem se může stát kdokoliv, kdo se na Rolničku obrátí a chce s námi spolupracovat. Většinou jsou to studenti středních a vysokých škol a senioři. Nejvíce spolupracujeme s Gymnáziem v Soběslavi, SOŠ ekologickou a potravinářskou ve Veselí nad Lužnicí a Střední zdravotnickou školou v Táboře. Partnerskou organizací v přijímání dobrovolníků je I MY o.p.s. Pomoc dobrovolníků Rolnička a IMY využívají i při zajištění akcí pro veřejnost a beneficích.

Cílová skupina

Dobrovolníci pomáhají dětem a dospělým lidem s mentálním postižením z celého Tábořska. Do dobrovolnických programů se pravidelně během kalendářního roku zapojuje 65 dobrovolníků, kteří podpoří 80 klientů. Někteří klienti a dobrovolníci jsou zapojeni ve více projektech.



Pravidelné aktivity

Kamarád pro volný čas

Volnočasové kroužky pro děti – sportovní a stolní hry

Klub dobrovolníků v knihovně pro seniory

Otevřená klubovna v Soběslavi a Táboře pro mladé lidi s postižením

Pobyty pro děti a dospělé s postižením a dobrovolníky

Hlavní události roku 2022

Pravidelné dobrovolnické projekty probíhaly dle plánů. Podařilo se nám zrealizovat tři pobyty pro klienty a dobrovolníky. Sjeli jsme řeku Lužnici na lodích, vydali se na týdenní letní tábor a víkendový pobyt na Svákov. Po delší odmlce se nám podařil i festival Dobrovol, abychom získali finanční prostředky na letní dobrovolnický tábor.

Během podzimu jsme zajistili náboru a proškolení nových dobrovolníků do našich projektů, pomáhali s přípravou a realizací charitativní akce Dobroběh a uspořádali taneční pro dospělé lidi s postižením. Ke konci kalendářního roku jsme se zapojili do akcí pro veřejnost v našem městě. Dobrovolníci pomáhali při Vánočním čase v Soběslavi a Živém betlému.

Plány do roku 2023

Chceme pokračovat v rozšiřování činnosti dobrovolnického centra v Táboře, a zajistit tak dobrovolnické aktivity více klientům.



Děkujeme uživatelům našich služeb a jejich rodinám za jejich milou spolupráci.

Děkujeme našim zaměstnancům za jejich čas, radost, nadšení, trpělivost, ochotu řešit problémy a velké nasazení.

Děkujeme všem dárcům, kteří nás v roce 2022 podpořili – jednotlivcům, firmám, obcím a městům i dalším organizacím. Je Vás více jak 300. Bez Vaší podpory bychom nedokázali pomáhat dětem a dospělým s mentálním a kombinovaným postižením z celého Táborska v míře a kvalitě, kterou považujeme za potřebnou.

Děkujeme!

podpořte nás



Jak nám můžete pomoci

Víme, že bez vás všech by Rolníčka nemohla být taková, jaká je!

PODPOŘTE NÁS

- staňte se naším pravidelným dárcem, členem Kruhu přátel Rolníčky. On-line přihlášku naleznete na <http://www.rolnicka.cz> pod odkazem Pomáhejte s námi,
- věnujte finanční částku na účet darů 6282387369/0800
- věnujte nám věcný dar nebo službu,
- staňte se dobrovolníkem,
- kupte si výrobek chráněné dílny na eshop.rolnicka.cz, zadejte dílně práci na zakázku, využijte možnosti náhradního plnění,
- navštivte jednu z námi pořádaných akcí pro veřejnost,
- zmiňujte se o Rolníčce dále.

Možností, jak nám pomoci při naplňování poslání Rolníčky, je celá řada a rádi s vámi dojednáme vaši představu. Každému dárci nabízíme individuální přístup a péči, maximální otevřenost a zasilání vyžádaných informací. Vystavení darovací smlouvy nebo smlouvy o reklamě, považujeme za samozřejmost.

Kontaktovat nás můžete e-mailem na fundraising@rolnicka.cz nebo telefonicky na číslech 733 127 041, 381 522 054.

Děkujeme za podporu a zájem!



Dobrovolnické centrum - letní tábor



Výkaz zisku a ztráty v tisících Kč

výnosy 58 582	náklady 57 395	zisk 1 187
---------------	----------------	-------------------

Rozvaha v tisících Kč

aktiva 42 915	pasiva 42 915
---------------	---------------

Podrobné informace o hospodaření Diakonie Rolníčka a zprávu auditora naleznete na konci výroční zprávy.



Odlehčovací služba pobytová



Odlehčovací služba terénní a ambulanti



Mateřská škola, základní škola speciální a praktická škola Diakonie ČCE Rolnička Soběslav

O škole

Speciální školy nabízejí vzdělávání dětem a žákům s mentálním a kombinovaným postižením v mateřské škole, základní škole speciální a v praktické škole. Vzdělávání probíhá ve vzájemné spolupráci se střediskem Diakonie ČCE, které nabízí dětem a žákům sociální služby (osobní asistenci při vyučování, individuální a skupinové aktivizace, dopravu).

Počty dětí a žáků

K 31. 12. 2022 navštěvovalo školu celkem 84 dětí a žáků z toho: mateřskou školu 20 dětí, z toho 5 se zdravotním postižením; základní školu speciální 34 žáků; praktickou školu jednoletou a dvouletou 30 žáků.

Události roku 2022

I přes trvajícím omezení nám tento školní rok přinesl znovuobjevené radosti. Začali jsme se opět setkávat při společných akcích, některé děti a žáci absolvovali plavecký výcvik, konečně jsme vyrazili na týdenní školní pobyty. Naši žáci také uspěli na turnajích v Boccie, kde dokonce v některých utkáních získali i první místa. Radostnou událostí pro nás bylo rozmístění sedmi ptačích budek do blízkého okolí školy. S dětmi a žáky tak budeme moct pozorovat život našich ptačích sousedů. Významným krokem pro nás bylo převedení skupinových a individuálních aktivit na školu. Aktivita byly dříve poskytovány v rámci centra denních služeb. Tento krok nám umožnil vytvořit bohatou nabídku zájmových kroužků v rámci školní družiny a zejména poskytovat pravidelnou logopedickou péči žákům našich škol. Dříve byly tyto aktivity poskytovány za úplat. V rámci centra denních služeb je nyní poskytována pouze aktivita pohybová. Velkou podporou pro rodiče byla i finanční sbírka Krabice online, z které jsme mohli pomoci rodinám ve složité finanční situaci. V tomto školním roce byla finanční podpora určena zejména na úhradu plateb za dopravu do školy a stravu ve škole.

Při naší pedagogické práci jsme začali využívat nejen podpůrné konzultace s Mgr. Petrou Marešovou z organizace Apla, ale i týmové supervize s Mgr. Nikolou Bílou. Během nich jsme se v klidu mohli věnovat problémům a tématům, která jsme v jednotlivých třídách řešili. Konzultace a supervize mohly proběhnout díky místní akční skupině MAS. Finanční podpora této skupiny umožnila pro naše žáky uspořádat i několik celodenních výletů.

Plán na rok 2023

Významným záměrem do dalšího roku je zřízení školního poradenského pracoviště v rámci naší školy. Školní poradenské pracoviště se stane dalším podpůrným nástrojem při práci s našimi žáky a zejména se stane podporou i pro samotné rodiče. Služby pracoviště umožní systematicky a cíleně uchopit podporu pečujícím rodinám. Dále se zaměříme na proces autoevaluace naší školy. Jejich výsledky bychom pak rádi zavedly do praxe.

Další partneři Diakonie ČCE – středisko Rolnička

Farní sbor ČCE v Soběslavi, I MY, o. p. s.

14.zář 1993:

založení Rolničky - jednoho ze středisek Diakonie ČCE,

1994:

zahájení provozu denního centra pro 12 dětí s postižením ze Soběslavi a okolí, první ředitelkou je Mgr. Ruth Šormová,

1995:

MŠMT ČR zařadilo do sítě škol Církevní speciální školy pro žáky s více vadami při středisku Rolnička, získání prvního mikrobuse Ford Transit pro zpřístupnění služeb i dětem ze vzdálenějších obcí,

1996:

počátek chráněné dílny, získání nového mikrobuse Mercedes Benz pro dopravu klientů,

1997:

Ruth Šormová odchází na mateřskou dovolenou, zastupující ředitelkou PaedDr.Drahomíra Blažková,

1998:

zastupujícím ředitelem jmenován Pavel Kutil, zakoupen více než sto let starý dům v Bezděkově ulici a vypracována studie na jeho přestavbu, uspořádán první jarní rolničkový ples,

1999:

krácení dotace MPSV ČR přineslo úspěšná opatření, uspořádán první adventní jarmark,

2000:

započala rekonstrukce domu v Bezděkově ulici,

2001:

stěhování Rolničky z Jiráskovy ulice do Mrázkovy, nový prozatímní ředitel Mgr. Karel Novák, nově jmenována samostatná ředitelka školy Mgr. Kamila Hnojnová,

2002:

počátky veřejné sbírky Rolničkový den a adventní kampaně ČCErolniČCE, zpracován strategický plán pro budoucí období,

2003:

první jarní jarmark pořádaný společně s občanským sdružením „I MY“,

2004:

dokončení rekonstrukce domu, ředitelem jmenován dosud zastupující Mgr. Karel Novák, zahájen provoz centra denních služeb pro dospělé,

2005:

otevřeno první chráněné bydlení Rolničky, zahájen provoz čajovny – kavárny, dochází k právnímu oddělení škol od střediska,

2006:

do rejstříku škol zařazena praktická škola s kapacitou osmi žáků, činnost ukončuje představenstvo, aby ho v příštím roce jako nový statutární orgán nahradila správní rada a kontrolní orgán dozorčí rada

2007:

první výstava obrazů z arteterapie s dražbou v Praze v Divadle Na zábradlí, vypracován nový strategický plán do roku 2011, svou činnost zahájila správní a dozorčí rada,

2008:

oslava 15 let od založení, zakoupení bytu 4+1 v běžné zástavbě města pro nové chráněné bydlení, započata sbírka na nový mikrobuse a na úhradu nákladů na pořízení a rekonstrukci bytu,

2009:

přesun chráněného bydlení z domu pro dospělé klienty do běžné zástavby Soběslavi,

2010:

zakoupení nového mikrobuse pro dopravu dětí, registrace čtvrté sociální služby osobní asistence,



2011:

vytvoření tří pracovních míst pro osoby s mentálním postižením na volném trhu práce, přijetí třetího strategického plánu na období 2011 - 2013

2012:

registrace páté sociální služby sociálně terapeutické dílny, zakoupení druhého mikrobusu pro dopravu klientů,

2013:

otevření pobočky v Táboře, oslavy 20 let Rolničky,

2014:

zakoupení třetího mikrobusu pro svoz klientů, otevření nového bytu pro chráněné bydlení,

2015:

otevření Obchodu dobré vůle na tábořském Sídlišti nad Lužnicí,

2016:

otevření druhého Obchodu dobré vůle v centru Tábora, začínáme nabízet odlehčovací pobyty pro dospělé s mentálním a kombinovaným postižením jako doplňkovou službu CDS pro dospělé,

2017:

zakoupení čtvrtého mikrobusu pro dopravu klientů, otevření Obchodu dobré vůle v Soběslavi,

2018:

registrace další sociální služby - odlehčovací služba, otevření nového bytu pro odlehčovací službu,

2019:

úspěšně pokračovala realizace projektu „Nejste v tom sami“ podpořeného Nadačním fondem Avast. V něm jsme nabídli rodinám našich dětských klientů odlehčení v podobě hlídání dětí v domácím prostředí,

2020

registrace nové sociální služby - odlehčovací služba terénní a ambulantní, ukončení provozu čajovny,

2021

nově zrekonstruované prostory pro sociální služby v Táboře začalo používat Centrum denních služeb a Odlehčovací služba,

2022

po dvou letech mohly být služby v Rolničce poskytovány již bez koronavirových opatření.



**ZPRÁVA NEZÁVISLÉHO AUDITORA
PRO ORGANIZACI DIAKONIE ČCE- STŘEDISKO ROLNIČKA, MRÁZKOVA 700/III, SOBĚSLAV,
PSČ 392 01, IČ 47268701**

Výrok auditora

Provedli jsme audit přiložené účetní závěrky organizace Diakonie ČCE-středisko Rolnička (dále také „organizace“) sestavené na základě českých účetních předpisů, která se skládá z rozvahy k 31.12.2022, výkazu zisku a ztráty za rok končící 31.12.2022 a přílohy této účetní závěrky, která obsahuje popis použitých podstatných účetních metod a další vysvětlující informace. Údaje o organizaci jsou uvedeny v bodě 1 přílohy této účetní závěrky.

Podle našeho názoru účetní závěrka podává věrný a poctivý obraz aktiv a pasiv organizace Diakonie ČCE-středisko Rolnička k 31.12.2022 a nákladů a výnosů a výsledku jejího hospodaření za rok končící 31.12.2022 v souladu s českými účetními předpisy.

Základ pro výrok

Audit jsme provedli v souladu se zákonem o auditorech a standardy Komory auditorů České republiky pro audit, kterými jsou mezinárodní standardy pro audit (ISA), případně doplněné a upravené souvisejícími aplikačními doložkami. Naše odpovědnost stanovená těmito předpisy je podrobněji popsána v oddílu Odpovědnost auditora za audit účetní závěrky. V souladu se zákonem o auditorech a Etickým kodexem přijatým Komorou auditorů České republiky jsme na organizaci nezávislí a splnili jsme i další etické povinnosti vyplývající z uvedených předpisů. Domníváme se, že důkazní informace, které jsme shromáždili, poskytují dostatečný a vhodný základ pro vyjádření našeho výroku.

Ostatní informace uvedené ve výroční zprávě

Ostatními informacemi jsou v souladu s § 2 písm. b) zákona o auditorech informace uvedené ve výroční zprávě mimo účetní závěrku a naši zprávu auditora. Za ostatní informace odpovídá statutární orgán organizace.

Náš výrok k účetní závěrce se k ostatním informacím nevztahuje. Přesto je však součástí našich povinností souvisejících s auditem účetní závěrky seznámení se s ostatními informacemi a posouzení, zda ostatní informace nejsou ve významném (materiálním) nesouladu s účetní závěrkou či s našimi znalostmi o účetní jednotce získanými během provádění auditu nebo zda se jinak tyto informace nejeví jako významně (materiálně) nesprávné. Také posuzujeme, zda ostatní informace byly ve všech významných (materiálních) ohledech vypracovány v souladu s příslušnými právními předpisy. Tímto posouzením se rozumí, zda ostatní informace splňují požadavky právních předpisů na formální náležitosti a postup vypracování ostatních informací v kontextu významnosti (materiality), tj. zda případné nedodržení uvedených požadavků by bylo způsobilé ovlivnit úsudek činěný na základě ostatních informací.

Na základě provedených postupů, do míry, již dokážeme posoudit, uvádíme, že

- ostatní informace, které popisují skutečnosti, jež jsou též předmětem zobrazení v účetní závěrce, jsou ve všech významných (materiálních) ohledech v souladu s účetní závěrkou a
- ostatní informace byly vypracovány v souladu s právními předpisy.

Dále jsme povinni uvést, zda na základě poznatků a povědomí o organizaci, k nimž jsme dospěli při provádění auditu, ostatní informace neobsahují významné (materiální) věcné nesprávnosti. V rámci uvedených postupů jsme v obdržení ostatních informacích žádné významné (materiální) věcné nesprávnosti nezjistili.

Odpovědnost statutárního orgánu organizace za účetní závěrku

Statutární orgán organizace odpovídá za sestavení účetní závěrky podávající věrný a poctivý obraz v souladu s českými účetními předpisy, a za takový vnitřní kontrolní systém, který považuje za nezbytný pro sestavení účetní závěrky tak, aby neobsahovala významné (materiální) nesprávnosti způsobené podvodem nebo chybou.

Při sestavování účetní závěrky je statutární orgán organizace povinen posoudit, zda je organizace schopna nepřetržitě trvat, a pokud je to relevantní, popsat v příloze účetní závěrky záležitosti týkající se jejího nepřetržitého trvání a použití předpokladu nepřetržitého trvání při sestavení účetní závěrky, s výjimkou případů, kdy statutární orgán plánuje zrušení organizace nebo ukončení její činnosti, resp. kdy nemá jinou reálnou možnost než tak učinit.

Odpovědnost auditora za audit účetní závěrky

Naším cílem je získat přiměřenou jistotu, že účetní závěrka jako celek neobsahuje významnou (materiální) nesprávnost způsobenou podvodem nebo chybou a vydat zprávu auditora obsahující náš výrok. Přiměřená míra jistoty je velká míra jistoty, nicméně není zárukou, že audit provedený v souladu s výše uvedenými předpisy ve všech případech v účetní závěrce odhalí případnou existující významnou (materiální) nesprávnost. Nesprávnosti mohou vzniknout v důsledku podvodů nebo chyb a považují se za významné (materiální), pokud lze reálně předpokládat, že by jednotlivě nebo v souhrnu mohly ovlivnit ekonomická rozhodnutí, která uživatelé účetní závěrky na jejím základě přijmou.

Při provádění auditu v souladu s výše uvedenými předpisy je naší povinností uplatňovat během celého auditu odborný úsudek a zachovávat profesní skepticismus. Dále je naší povinností:

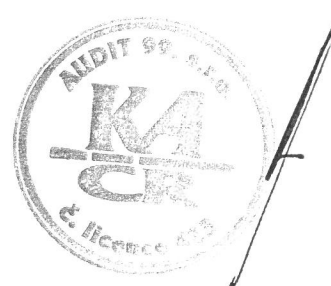
- Identifikovat a vyhodnotit rizika významné (materiální) nesprávnosti účetní závěrky způsobené podvodem nebo chybou, navrhnout a provést auditorské postupy reagující na tato rizika a získat dostatečné a vhodné důkazní informace, abychom na jejich základě mohli vyjádřit výrok. Riziko, že neodhalíme významnou (materiální) nesprávnost, k níž došlo v důsledku podvodu, je větší než riziko neodhalení významné (materiální) nesprávnosti způsobené chybou, protože součástí podvodu mohou být tajné dohody (koluze), falšování, úmyslná opomenutí, nepravdivá prohlášení nebo obcházení vnitřních kontrol.

- Seznámit se s vnitřním kontrolním systémem organizace relevantním pro audit v takovém rozsahu, abychom mohli navrhnout auditorské postupy vhodné s ohledem na dané okolnosti, nikoli abychom mohli vyjádřit názor na účinnost jejího vnitřního kontrolního systému.
- Posoudit vhodnost použitých účetních pravidel, přiměřenost provedených účetních odhadů a informace, které v této souvislosti statutární orgán organizace uvedl v příloze účetní závěrky.
- Posoudit vhodnost použití předpokladu nepřetržitého trvání při sestavení účetní závěrky statutárním orgánem a to, zda s ohledem na shromážděné důkazní informace existuje významná (materiální) nejistota vyplývající z událostí nebo podmínek, které mohou významně zpochybnit schopnost organizace nepřetržitě trvat. Jestliže dojdeme k závěru, že taková významná (materiální) nejistota existuje, je naší povinností upozornit v naší zprávě na informace uvedené v této souvislosti v příloze účetní závěrky, a pokud tyto informace nejsou dostatečné, vyjádřit modifikovaný výrok. Naše závěry týkající se schopnosti organizace nepřetržitě trvat vycházejí z důkazních informací, které jsme získali do data naší zprávy. Nicméně budoucí události nebo podmínky mohou vést k tomu, že organizace ztratí schopnost nepřetržitě trvat.
- Vyhodnotit celkovou prezentaci, členění a obsah účetní závěrky, včetně přílohy, a dále to, zda účetní závěrka zobrazuje podkladové transakce a události způsobem, který vede k věrnému zobrazení.

Naší povinností je informovat statutární orgán mimo jiné o plánovaném rozsahu a načasování auditu a o významných zjištěních, která jsme v jeho průběhu učinili, včetně zjištěných významných nedostatků ve vnitřním kontrolním systému.

Český Krumlov dne 2.6.2023

AUDIT 99, s.r.o.
U Poráků 511
Český Krumlov
381 01
IČO: 26 01 50 48



Číslo osvědčení o zápisu do seznamu auditorských společností : 423

Oprávněný auditor: ing. Vendula Malečková, číslo osvědčení o zápisu do seznamu auditorů: 1982

Příloha:

Rozvaha k 31.12.2022

Výkaz zisku a ztráty k 31.12.2022

Příloha k účetní závěrce

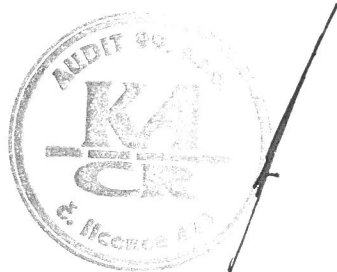
Výroční zpráva k 31.12.2022

Daňový subjekt:	Diakonie ČCE, středisko Rolnička
IČ / DIČ:	47268701 / CZ47268701
Sídlo účetní jednotky:	Mrázkova 700, 39201 Soběslav

Rozvaha pro účetní jednotky, u kterých hlavním předmětem činnosti není podnikání, v plném rozsahu
ke dni 31.12.2022
(v celých tisících Kč)

A K T I V A		stav k prvnímu dni účetního období	stav k poslednímu dni účetního období
		1	2
A.	Dlouhodobý majetek celkem	17190	16123
A.II.	Dlouhodobý hmotný majetek celkem	32119	32173
A.II.1.	Pozemky	48	48
A.II.3.	Stavby	26308	26212
A.II.4.	Hmotné movité věci a jejich soubory	5763	5913
A.III.	Dlouhodobý finanční majetek celkem	1286	1286
A.III.6.	Ostatní dlouhodobý finanční majetek	1286	1286
A.IV.	Oprávký k dlouhodobému majetku celkem	-16215	-17336
A.IV.6.	Oprávký ke stavbám	-11782	-12747
A.IV.7.	Oprávký k samostatným hmotným movitým věcem a souborům hmotných movitých věcí	-4433	-4589
B.	Krátkodobý majetek celkem	25515	26792
B.I.	Zásoby celkem	1268	1207
B.I.1.	Materiál na skladě	734	664
B.I.5.	Výrobky	534	543
B.II.	Pohledávky celkem	6976	5645
B.II.1.	Odběratelé	676	770
B.II.2.	Směnky k inkasu	1	
B.II.12.	Nároky na dotace a ostatní zúčtování se státním rozpočtem	1574	
B.II.13.	Nároky na dotace a ostatní zúčtování s rozpočtem orgánů územních samosprávných celků	3518	3878
B.III.	Krátkodobý finanční majetek celkem	17253	19938
B.III.1.	Peněžní prostředky v pokladně	36	40
B.III.3.	Peněžní prostředky na účtech	17217	19898
B.IV.	Jiná aktiva celkem	18	2
B.IV.1	Náklady příštích období	18	2
	Aktiva celkem	42705	42915

PASIVA		stav k prvnímu dni účetního období	stav k poslednímu dni účetního období
		1	2
A.	Vlastní zdroje celkem	36283	37811
A.I.	Jmění celkem	35828	36624
A.I.1.	Vlastní jmění	26645	25578
A.I.2.	Fondy	9183	11046
A.II.	Výsledek hospodaření celkem	455	1187
A.II.1.	Účet výsledku hospodaření		1187
A.II.2.	Výsledek hospodaření ve schvalovacím řízení	455	
B.	Cizí zdroje celkem	6422	5104
B.II.	Dlouhodobé závazky celkem	1167	
B.II.4.	Přijaté dlouhodobé zálohy	1167	
B.III.	Krátkodobé závazky celkem	5255	5104
B.III.1.	Dodavatelé	426	381
B.III.3.	Přijaté zálohy	-13	28
B.III.4.	Ostatní závazky	42	45
B.III.5.	Zaměstnanci	2678	2504
B.III.7.	Závazky k institucím sociálního zabezpečení a veřejného zdravotního pojištění	1236	1162
B.III.9.	Ostatní přímé daně	135	77
B.III.10.	Daň z přidané hodnoty	98	64
B.III.12.	Závazky ze vztahu k státnímu rozpočtu		162
B.III.13.	Závazky ze vztahu k rozpočtu orgánů územních samosprávných celků	63	87
B.III.17.	Jiné závazky	4	
B.III.22.	Dohadné účty pasivní	586	594
	PASIVA CELKEM	42705	42915



Diakonie  
 Českobratrská církev evangelická
středisko Rolnícka 
 Mrázkova 700 392 01 Soběslav
 Tel.: 381 522 054 DIČ: CZ47268701

Sestaveno dne 15.3.2023

K. Nováček

Daňový subjekt:	Diakonie ČCE, středisko Rolnička
IČ / DIČ:	47268701 / CZ47268701
Sídlo účetní jednotky:	Mrázkova 700, 39201 Soběslav

Výkaz zisku a ztráty pro účetní jednotky, u kterých hlavním předmětem činnosti není podnikání, v plném rozsahu
ke dni 31.12.2022
(v celých tisících Kč)

	Název položky	činnost	činnost	celkem
		hlavní	hospodářská	
		1	2	3
A.I.	Spotřebované nákupy a nakupované služby	8172		8172
A.I.1.	Spotřeba materiálu, energie a ostatních neskladovaných dodávek	3206		3206
A.I.3.	Opravy a udržování	632		632
A.I.4.	Náklady na cestovné	44		44
A.I.5.	Náklady na reprezentaci	4		4
A.I.6.	Ostatní služby	4286		4286
A.II.	Změna stavu zásob vlastní činnosti a aktivace	-10		-10
A.II.7.	Změna stavu zásob vlastní činnosti	-10		-10
A.III.	Osobní náklady	47356		47356
A.III.10.	Mzdové náklady	35540		35540
A.III.11.	Zákonné sociální pojištění	10934		10934
A.III.13.	Zákonné sociální náklady	852		852
A.III.14.	Ostatní sociální náklady	30		30
A.IV.	Daně a poplatky	14		14
A.IV.15.	Daně a poplatky	14		14
A.V.	Ostatní náklady	284		284
A.V.19.	Kursově ztráty	5		5
A.V.20.	Dary	10		10
A.V.22.	Jiné ostatní náklady	269		269
A.VI.	Odpisy, prodaný majetek, tvorba a použití rezerv a opravných položek	1412		1412
A.VI.23.	Odpisy dlouhodobého majetku	1412		1412
A.VII.	Poskytnuté příspěvky	6	161	167
A.VII.28	Poskytnuté členské příspěvky a příspěvky zúčtované mezi organizačními složkami	6	161	167
	Náklady celkem	57234	161	57395
B.I.	Provozní dotace	44955		44955
B.I.1.	Provozní dotace	44955		44955
B.II.	Přijaté příspěvky	448		448
B.II.3.	Přijaté příspěvky (dary)	448		448
B.III.	Tržby za vlastní výkony a za zboží	11234	22	11256
B.IV.	Ostatní výnosy	1923		1923
B.IV.7.	Výnosové úroky	74		74
B.IV.8.	Kursově zisky	1		1
B.IV.9.	Zúčtování fondů	276		276
B.IV.10.	Jiné ostatní výnosy	1572		1572
	Výnosy celkem	58560	22	58582
C.	Výsledek hospodaření před zdaněním	1326	-139	1187
D.	Výsledek hospodaření po zdanění	1326	-139	1187



Diakonie -
Československé církve evangelické
středisko Rolnička
Mrázkova 700 392 01 Soběslav
Tel.: 381 522 054 DIČ: CZ47268701

Sestaveno dne 15.3.2023

Kaučák

Příloha k účetní závěrce sestavené k 31.12.2022

(v souladu §§ 29 a 30 vyhlášky č.504/2004 Sb)

1. Název a sídlo účetní jednotky: Diakonie ČCE – středisko Rolnička, Mrázkova 700/III v Soběslavi, IČO 47268701
Datum zápisu do evidence Ministerstva kultury: 24.9.2003, evidováno pod č.j.9-293/2003-15222
2. Právní forma účetní jednotky: církevní právnická osoba
3. Účel, pro který byla účetní jednotka zřízena: křesťanská sociální péče pro mentálně a kombinovaně postižené děti a mládež, chráněné bydlení, sociálně terapeutické dílny
4. Ostatní činnosti účetní jednotky: výroba kartáčnického a konfekčního zboží, deštníků, upomínkových předmětů a dalších výrobků zpracovatelského průmyslu, specializovaný maloobchod se smíšeným zbožím, praní, žehlení, opravy a údržba oděvů, bytového textilu a osobního zboží, hostinská činnost.
5. Statutární orgán: správní rada
Předseda dozorčí rady: ing. Jaromír Matoušek
Ředitel střediska, předseda správní rady: Mgr. Karel Novák
6. Informace o zakladatelích: Středisko Diakonie ČCE bylo zřízeno představenstvem DČCE po předchozím souhlasu 27. synodu ČCE dne 22.6.1992.
7. Účetním obdobím jednotky je kalendářní rok.
8. Použité účetní metody:
 - odpisování HIM se provádí měsíčním rovnoměrným odpisem
9. Způsob zpracování účetních záznamů: účetní záznamy jsou zpracovány pomocí Software Pohoda firmy Stormware s.r.o. Jihlava
10. Účetní záznamy jsou archivovány v souladu §§ 31,32 ZoÚ v příručním archivu účetní jednotky.
11. Výsledek hospodaření dle jednotlivých druhů
Hlavní činnost: 1 325 713,46 Kč
Hospodářská činnost: - 138 496,-- Kč
12. Průměrný evidenční počet zaměstnanců k 31.12.2022 činil 167.
Celkové mzdové náklady za rok 2022 činily 35 540 tisíc Kč, z toho na řídicí pracovníky 857 tisíc. Zákonné sociální a zdravotní pojištění 10 934 tisíc Kč, z toho na řídicí pracovníky 290 tisíc Kč.

13. Přehled o veřejných sbírkách: Sběrka na zajištění dofinancování investičních a provozních nákladů střediska Rolníčka, ohlášená dne 13.3.2014 na neurčito. V roce 2022 bylo vybráno 45 282,- Kč.
14. Způsob vypořádání hospodaření období roku 2021: Po schválení účetní závěrky bylo převedeno 454 692,38 Kč na účet rezervního fondu.
15. Daňové úlevy na dani: Jsme organizace zaměstnávající občany se změněnou pracovní schopností. Využíváme možnosti slevy na dani dle § 35 odst.1 ZDP. V tomto roce jsme využili slevu 140 410,- Kč.
16. Významné skutečnosti ovlivňující hospodaření organizace:

V roce 2022 jsme hospodařili s těmito dotacemi:

Provozní dotace MPSV	24 595 000,-
Provozní dotace MV ČR	111 000,-
Provozní dotace obce	948 340,-
Dotace Jihočeský kraj	1 809 000,-
Dotace MAS Lužnice	1 908 367,26

V roce 2022 jsme hospodařili s těmito příspěvky:

Přijaté příspěvky Úřad práce	14 579 018,-
Přijaté nadační příspěvky	369 708,15
Dary	77 863,64

17. Sociálně terapeutické dílny byly za období od 1.1. do 30.6. 2022 financovány z projektu Podpora sociálně terapeutických dílen v Jihočeském kraji ve výši 1 908 367,26 Kč
18. V roce 2022 jsme pořídili novou šikmou zvedací plošinu za 344 850,- Kč.
19. V únoru došlo k napadení Ukrajiny, přesto se nám podařilo 25.2. 2022 převést z účtu darů u Sberbank 2 miliony Kč. V březnu nám prostřednictvím Komerční banky byl převeden zůstatek ve výši 189 155,43 Kč. Ke konci února byl zároveň zrušen účet vedený v Komerční bance v eurech a zůstatek byl převeden na běžný účet u stejné

banky. V době zveřejnění této účetní závěrky vedení nezaznamenalo významnou změnu.

20. Okamžik sestavení účetní závěrky v Soběslavi dne 15.3.2023

Zpracoval: Vejdová Marcela



.....
Záznam statutárního orgánu

Diakonie  - 
Ceskokobratrské církve evangelické
středisko Rolníčka
Mrázkova 700 392 01 Soběslav
Tel.: 381 522 054 DIČ: CZ47268701

Diakonie ČCE - středisko Rolníčka

Mrázkova 700, 392 01 Soběslav, IČ: 47268701
tel: 381 522 054, 739 570 420, e-mail: info@rolnicka.cz

Dům pro dospělé klienty

Bezděkova 122, 392 01 Soběslav, tel: 381 522 482

Pracoviště Tábor

Světlogorská 2771, 390 05 Tábor, tel: 731 194 761

číslo účtu: 3601140379/0800; číslo účtu darů: 6282387369/0800